



DOSTUPNÉ BYDLENÍ BERLÍN KAROLÍNA HUŠÁKOVÁ / FA ČVUT STAVBY S VŮNÍ DŘEVA

Návrh pracuje s myšlenkou spolkového bydlení a proto byl hlavní důraz kladen na vytvoření pocitu domova. Budova obsahuje několik poměrně malých domů – vzniká dostatek soukromí, ale zároveň jsou podporovány sousedské vztahy. Zároveň se návrh zaměřuje na dostupnost bydlení, což se odráží v konstrukci.

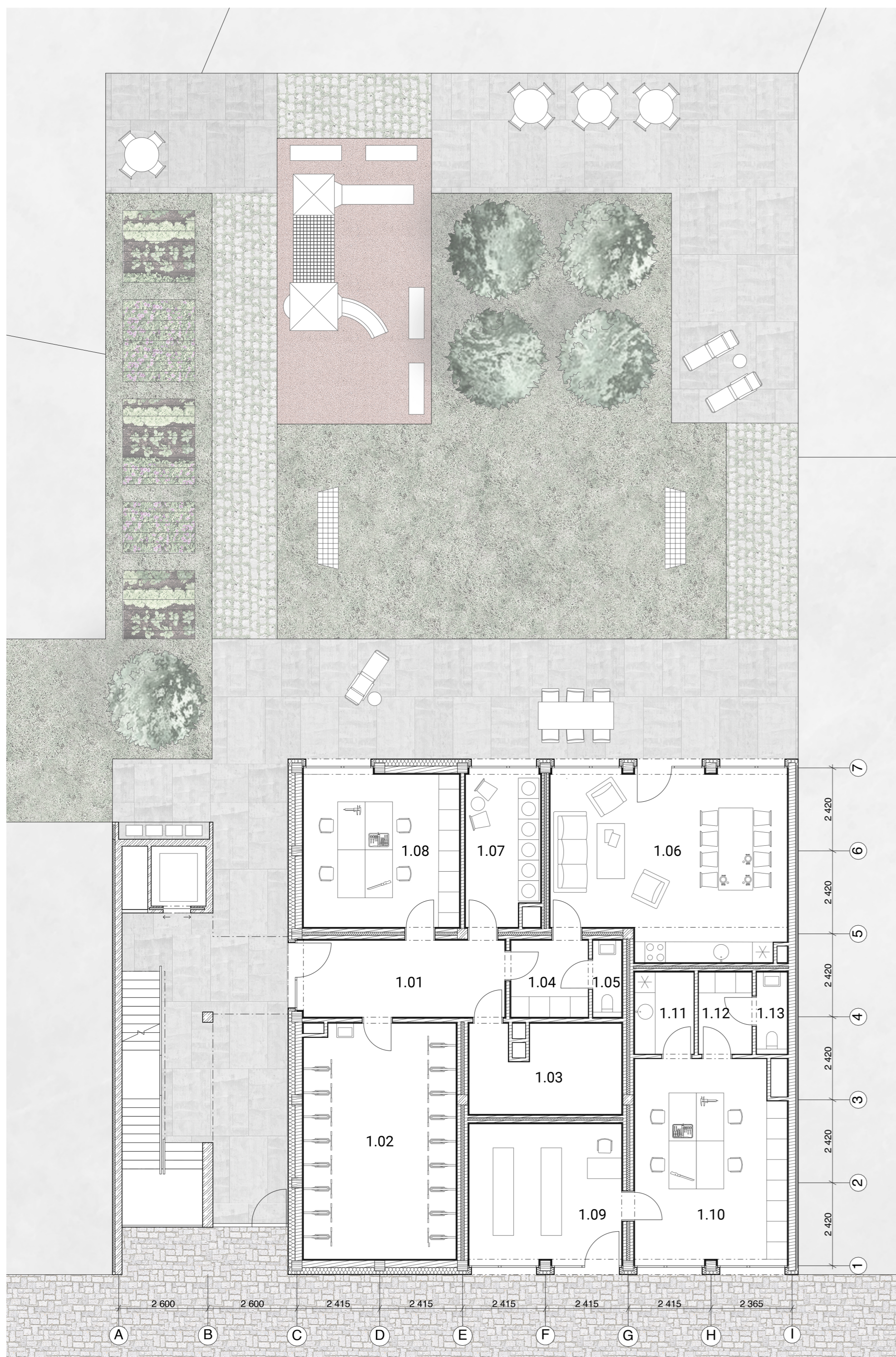
Bytový dům se nachází na Oberbaumstraße v blízkosti řeky Spree v berlínském Kreuzbergu. Ideální (jehovjohádná) od centra. Čtvrt je známá pro svou multikulturalitu, otevřenost a alternativní životní styl, k čemuž se ale váže i zvýšená kriminalita a sociální problémy. I přes několik slabších parcel nabízejí potenciál pro bydlení díky své poloze v kreativní, rekreační oblasti a napojení na veřejnou dopravu.

Návrh se napříč problémům nesnaží uzavírat město, ale staví se k sousedství jako k prostředí, které chce obohatit. Nejvýraznějším prvkem domu je otevřený pobytový schodiště, které svým charakterem podporuje koncept – slouží jako předzahrádka pro obyvatele domu, která vybíjí k vzájemné komunikaci. Díky tomuto řešení je navíc umožněn každému bytu přístup přímo ze vzduchu. Všechny bytové jednotky obsahují lodžii, která poskytuje soukromí. V posledním patře dům ustupuje a vytváří tak prostornou terasu pro střešní byty. Na fasádě je použita bílá omítka v kombinaci s dřevěnými okny a betonovými schodišti. Všechny okna jsou francouzské.

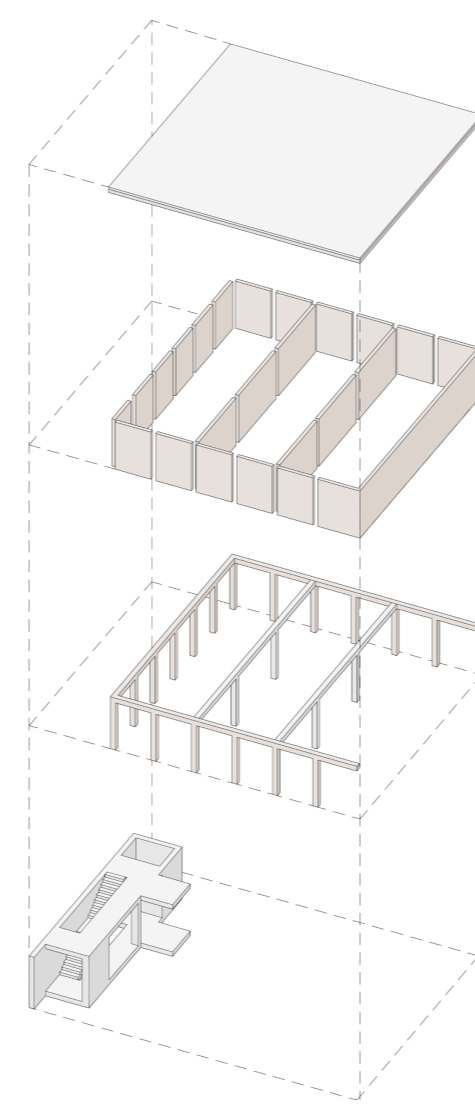
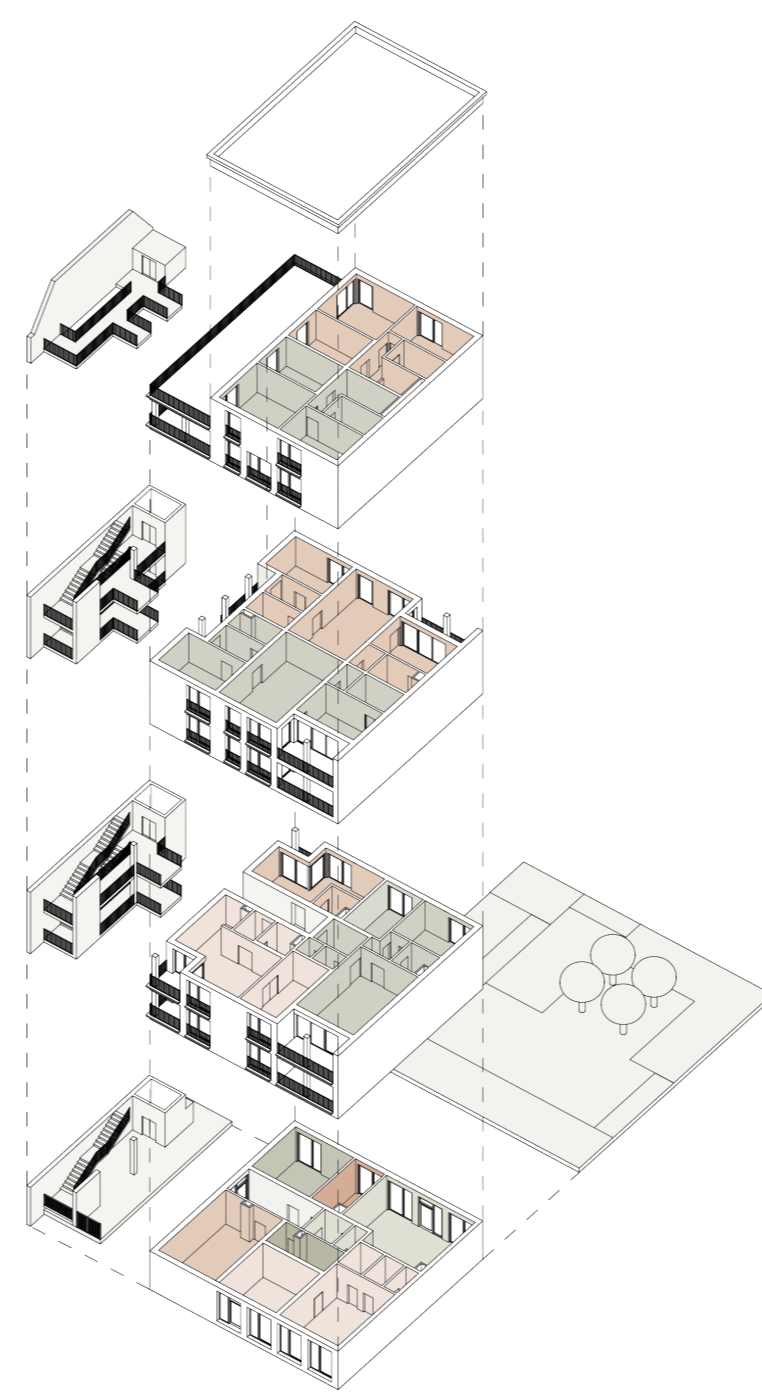
Vertikálně je dům rozdělen na čtyři typy podlaží. V prvním nadzemním podlaží se nachází obchodní parter a zázemí pro obyvatele domu – například společenská místnost, kterou je

možné využít k pořádání celav a jiných sešlostí. Dvě následující patra obsahují menší, standardní byty 1+kk, 2+kk a 3+kk. Čtvrté a páté nadzemní podlaží už poskytují prostornější byty 3+kk. Dvě vchodní podlaží se skládají ze dvou nadstandardních mezonetových bytů typu 5+kk s velkou terasou na každém podlaží.

Konstrukce domu je dřevo-betonová, což je ideální řešení kombinující lehkost dřeva a nehořlavost a tuhost betonu. Dům sestává z dřevěného betonového skeletového systému – obvodové sloupky jsou dřevěné, zatímco vnitřní sloupky jsou betonové – a dřevěných betonových stropních desek, které mají dobré statické i akustické vlastnosti. Stěny jsou řešeny CLT panely, které podporují tuhost. Konstrukce je tak ekonomická a šetrná k životnímu prostředí, ale přesto tuhá.



PŮDORYS 1. NP 1:100

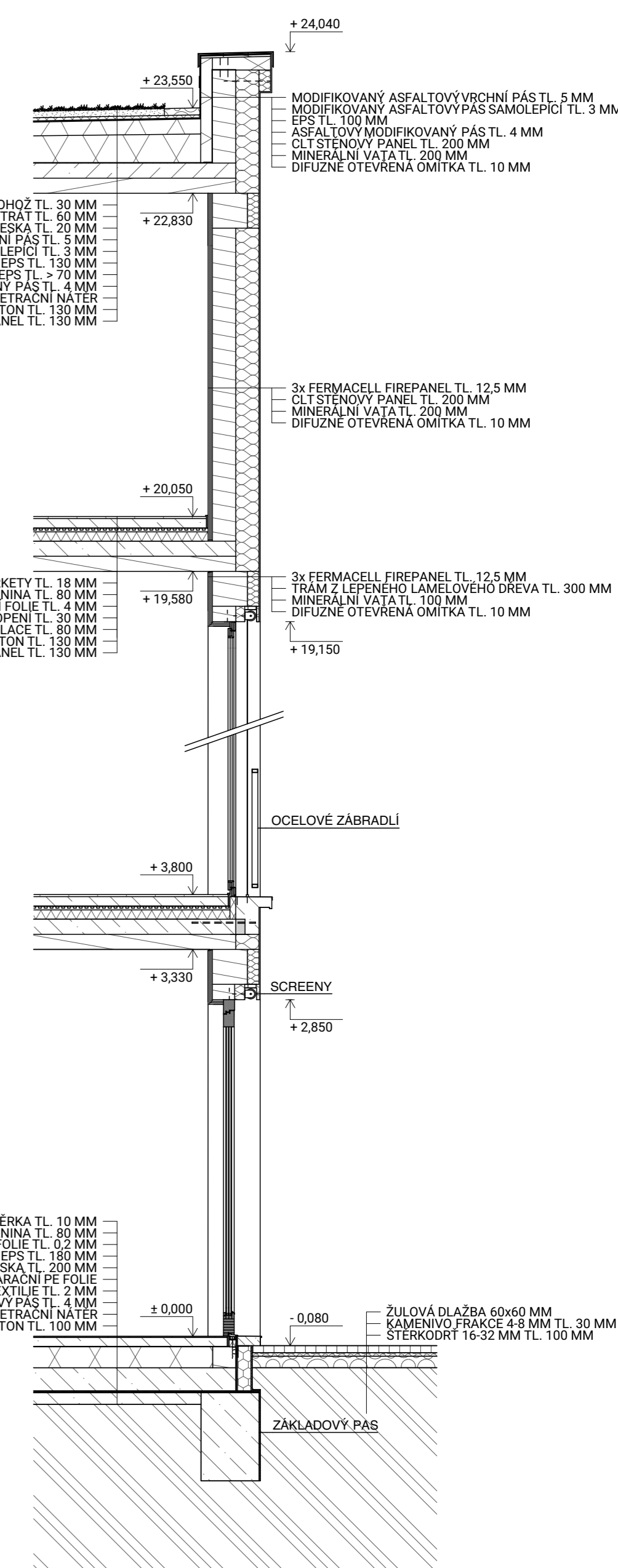


STŘECHA

- 6. A 7. NP
DVA NADSTANDARDNÍ MEZONETOVÉ BYTY 5+KK
SE STŘEŠNÍ TERASOU
- 4. A 5. NP
DVA NADSTANDARDNÍ BYTY 3+KK
- 2. A 3. NP
STANDARDNÍ BYTY 1+KK, 2+KK A 3+KK
- 1. NP
SPERKÁRSKÁ DÍLNA, KOLÁRNA, TECHNICKÁ MÍSTNOST,
SPOLEČENSKÁ MÍSTNOST A ZÁZEMÍ, PRADELNA, DÍLNA
A MULTIFUNKČNÍ VNITROBLOK

DISPOZIČNÍ SCHEMA

- DŘEVOBETONOVÁ DESKA ZAJIŠŤUJÍCÍ
PROSTOROVOU TUHOST A DOBRŮU AKUSTIKU
- ZTUŽUJÍCÍ CLT PANELE
- PREFABRIKOVANÝ DŘEVOBETONOVÝ SKELET SE SLUPY
A TRÁMY Z LEPENÉHO LAMELOVÉHO DŘEVA PO OBVODU
A SE SLUPY A PRŮVLAKY ZE ŽELEZOBETONU UVNITŘ
DISPOZICE
- SAMOSTATNÁ MONOLITICKÁ BETONOVÁ KONSTRUKCE
SCHODIŠTĚ



STATICKÉ SCHEMA

DETAIL FASÁDY 1:40



PŮDORYS 3. NP 1:100

