



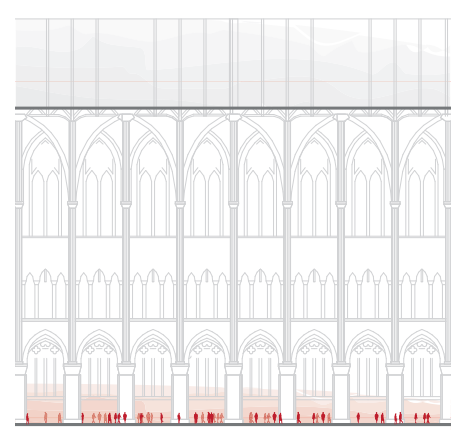
NOTRE DAME BUDOUCNOSTI

Obsahem práce je ideové řešení chybějící střechy Notre-Dame v Paříži po rozsáhlém požáru v roce 2019. Základní ideou bylo vytvořit v podkrovní prostor pro duchovní, který by sloužil pro jejich setkávání, studium a klidnou modlitbu bez kontaktu s turisty a doplnit chybějící vertikálu nad křížením lodi.

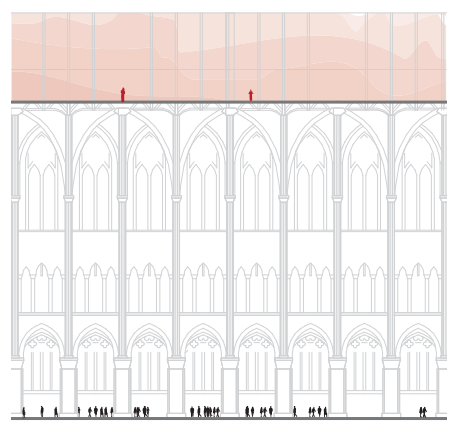
Koncept vychází z původního pojetí podkroví, které bylo pouze servisní. Právě z jednoduchosti a účelnosti návrh vychází a odkazuje na některé jeho prvky. Podkroví má být skromné na rozdíl od velkorysého a dekorovaného prostoru přízemí katedrály. Funkční náplň koresponduje s jednoduchostí prostor a respektuje historickou hodnotu stavby.

Podkroví by mělo sloužit duchovním, kteří v Notre-Dame slouží a nabídnout jim tak místo klidného oddechu. K tomuto účelu jim mají sloužit minimalistické cely pro individuální studium, knihovna, společenská místnost a kaple.

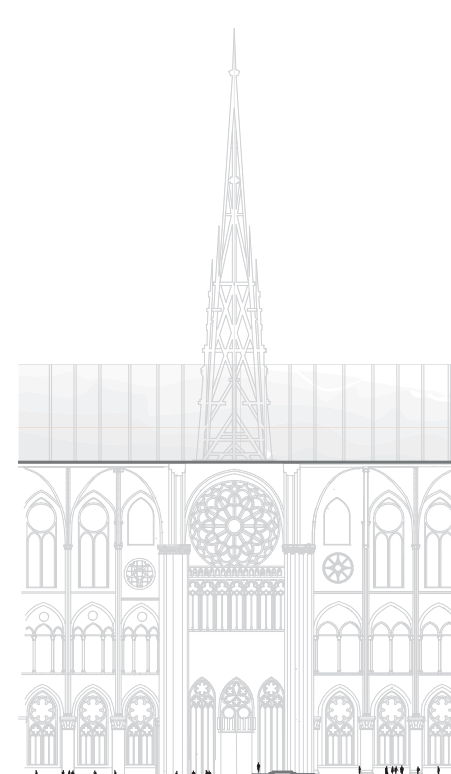
Spojovacím prvkem a místem setkání mezi přízemím, podkrovím a vyšší silou je sanktusník. Ten přivádí světlo do transeptu i podkroví.



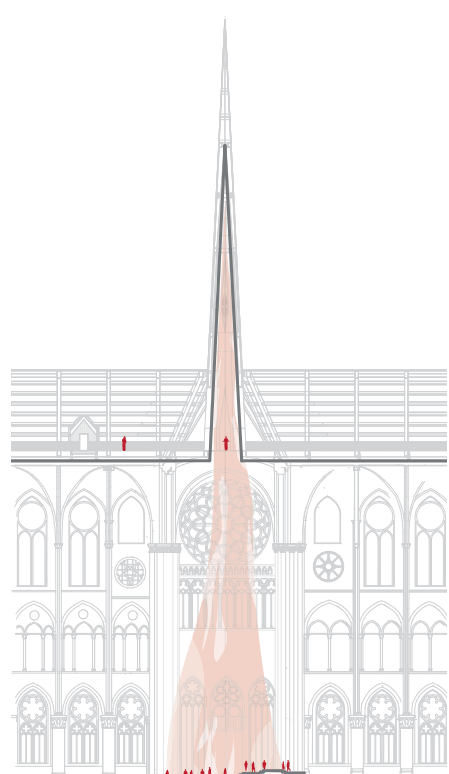
PŮVODNÍ PROVOZ
Enormní pohyb turistů
Absence klidného rozjímání
Prázdný prostor krovu
Pompezní přízemí



AKTIVOVÁNÍ PODKROVÍ
Turismus v přízemí katedrály
Možnost klidného rozjímání
pro duchovní
Prosté řešení podkroví



PŮVODNÍ SANKTUSNÍK
Krov je izolovaný od přízemí
Sanktusník je pouze věž



NAVRHOVANÝ SANKTUSNÍK
Propojení mezi přízemím a vyšší silou
Prosvětlení transeptu v křížení lodi

STŘECHA

Pro opáštěné střechy je použitá stávančíková krytina se stojatou drážkou. Opáštění sanktusníku je řešeno ve stejné krytině.

KROV

Hlavním konstrukčním prvkem krovu jsou dřevěná lepená vazníky. Z konstrukčního hlediska jde o dvou-kolbový nosník spláchnutý tahlem. V podélném směru je konstrukce vazníku doplněna o vaznice. V mostech postupu konstrukcí výšky jsou použity výměny. Konstrukce je střížena ocelovými rektifikovatelnými tahly v každém druhém poli.

FUNKČNÍ NÁPLŇ

Provozy jsou propojené pochází lávkou. Buřky jsou navrženy ze CLT panelů.

PODKLADNÍ KONSTRUKCE

Dřevěná konstrukce později vynesí vnější konstrukci krovu. Nopně trámy mesou konstrukce jednotlivých funkcí ze CLT panelů.

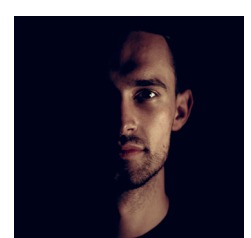
KONSTRUKCE SANKTUSNÍKU

Sanktusník navazuje na klenbu v křížení. Konstrukce je upravena ke stávající klenbě v křížení navazuje na podstavu sanktusníku, která je prodloužena světla tak může propustovat do přízemí.

STÁVAJÍCÍ KONSTRUKCE

Podílem pro novou konstrukci je kamenná zedř po obvodu střešní roviny. Nová klenba v křížení navazuje na podstavu sanktusníku, která je prodloužena světla tak může propustovat do přízemí.

KONSTRUKČNÍ SCHEMA



Autor:
Vedoucí práce:
Konzultant:

Bc. Martin Kovář
Ing. Arch. Marek Jan Štěpán
doc. Ing. Miloš Lavický, Ph.D.

Ateliér:
Téma práce:
Ročník/semestr/rok:

TG10 – Diplomový projekt
Katedrála v současnosti
4./letní / 2019/2020