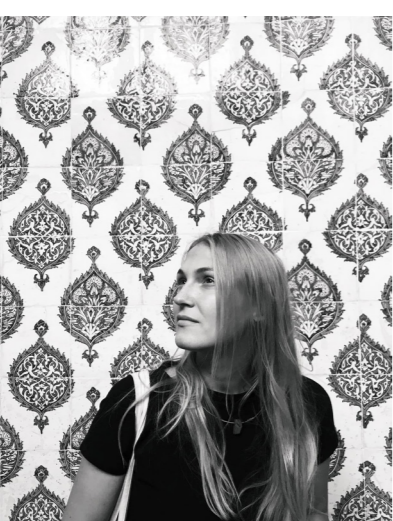


# POHŘEBNÍ KAPLE KREMATORIA NORDHEIM V ZURICHU

**Nikol Dlačbová**  
Vysoké učení technické v Brně  
Fakulta architektury  
3. ročník  
bakalářského studia

**Pohřební kaple  
krematoria  
Nordheim  
v Zurichu**



Dřevo člověka provází během jeho celého života. Od dřevěné kořinky až po dřevěnou rakev. I když je téma smrti kladeno jako protiklad k životu, tak stejně jako by bez noci nebylo dne, nebylo by života bez smrti. Před ní jsme si všichni rovni a je to jediná jistota, kterou v životě máme.

Pohřební kaple je vytvořena na základě silné symboliky kontrastu a přeměny. Proces truchlení po našich blízkých každý prožívá jinak dlouho, jinak intenzivně a jiným způsobem. Přesto spousta krematorií a kaplí v evropských standardech působí monotónně, chladně až těžce, místo toho, aby pozůstaly pomáhala zpracovat emoce a nabízela duchovní podporu.

Dřevěná kaple, odproštěná od jakéhokoliv náboženství, je místem vyvrcholení procesu a posledního rozloučení se zesnulým. Jako socha stojí na piedestalu na krematoriu z bílého železobetonu. Na svém podstavci zaplouvá do mírného terénu až k lesu, který narážuje onu přítomnost náboženství či Boha. Pokud jste někdy byli v lese, určité znáte ten nepopsatelný pocit. Monumentální vertikály kmenů, citíte zvláštní duševní klid a slyšíte pouze sešest listů a větvičky. Les jako duchovní symbol, který se díky panoramatickému oknu stává významnou součástí interiéru. Kaple v sobě neukrývá žádné náboženské symboly. Svým provedením a napojením na technickou část krematoria reaguje na proces jako takový, na emoční potřeby člověka a smrt jako fakt a součást života.

Truchlení je cesta a stejně tak je koncipována stavba pohřební kaple a krematorium. Komplexem vede cesta s nízkými schody, rámovaná vysokými zdmi, které truchličko zavedou až k monumentální kapli. Zelené měděné dveře přitahují pozornost a vedou člověka do interiéru kaple, který překvapí svou odlišností od exteriéru. Nic není tak, jak se na první pohled zdá. Stejným způsobem je po obřadu truchličko intuitivně veden východem ven, kde se ocitne v tváři dechberoucí a uklidňující přírodě, kdy je opět veden vysokou zdí pryč z komplexu krematoria.

Symbol přeměny je obsažen v odlišné tvaroslovi exteriéru s interiérem, v materiállosti a v kontrastu dřevěné konstrukce s betonovou podlahou. Nízká světlá výška pod střešou před vstupem umocňuje příchod do vysoké prosvětlené kaple. Výška stropu v interiéru dosahuje 9 metrů, oškovitá výška kaple je 12,5 metrů. Vertikálnost prostoru tak podporuje duchovnost a důležitost místa. Klenba z CLT panelů má geometrický základ z gotických katedrál, nicméně je silně abstrahována a vytvořena na základě potřeb a možností dnešní doby. Návrh se pokouší posouvat hranice obecné představy o tvaru dřevostavby. Půdorys klenby je vyznačen v dilatačních čarách betonové mazaniny a zároveň je i výchozí pro tvar nábytku vytvořeného na míru prostoru. Speciální místo potřebuje speciální přístup. Stěny jsou obloženy překližkou, která svou kresbou připomíná mramor. Stejný princip je využit i ve výplni mezi klenbou. Klenba je nosná část celé konstrukce, nesoucí konstrukci střechy, kdy tihá poté vede přes dřevěný CLT věnec do sloupů ve stěně a končí na železobetonové konstrukci krematoria.

