



PĚTADVACÍTKA

Bc. Schmiedová Klára
Plavecký bazén Lanškroun
Fakulta architektury, ČVUT v Praze, at. MáDR

Lanškroun, desettisícové město ležící v podhůří Orlických hor - zasazené v širokém údolí Moravské Sázavy a rámované lesnatou vrchovinou. Po pár dnech strávených v Lanškrouně jsem objevila ono místo, které nabízí kompromis mezi blízkou docházkovou vzdáleností k centru či autobusové zastávce a zároveň působí svým geniem loci. Bazén se tak stává součástí osvětleného místa - přírodního parku Za Sfélnicí, jedním z hlavních konceptů je proto minimalizovat zásah do již stávajícího parku a zároveň využít potenciál místa a propojit návštěvníka s exteriérem. Bazénová hala je po svém obvodu otevřená směrem k jihu páso-

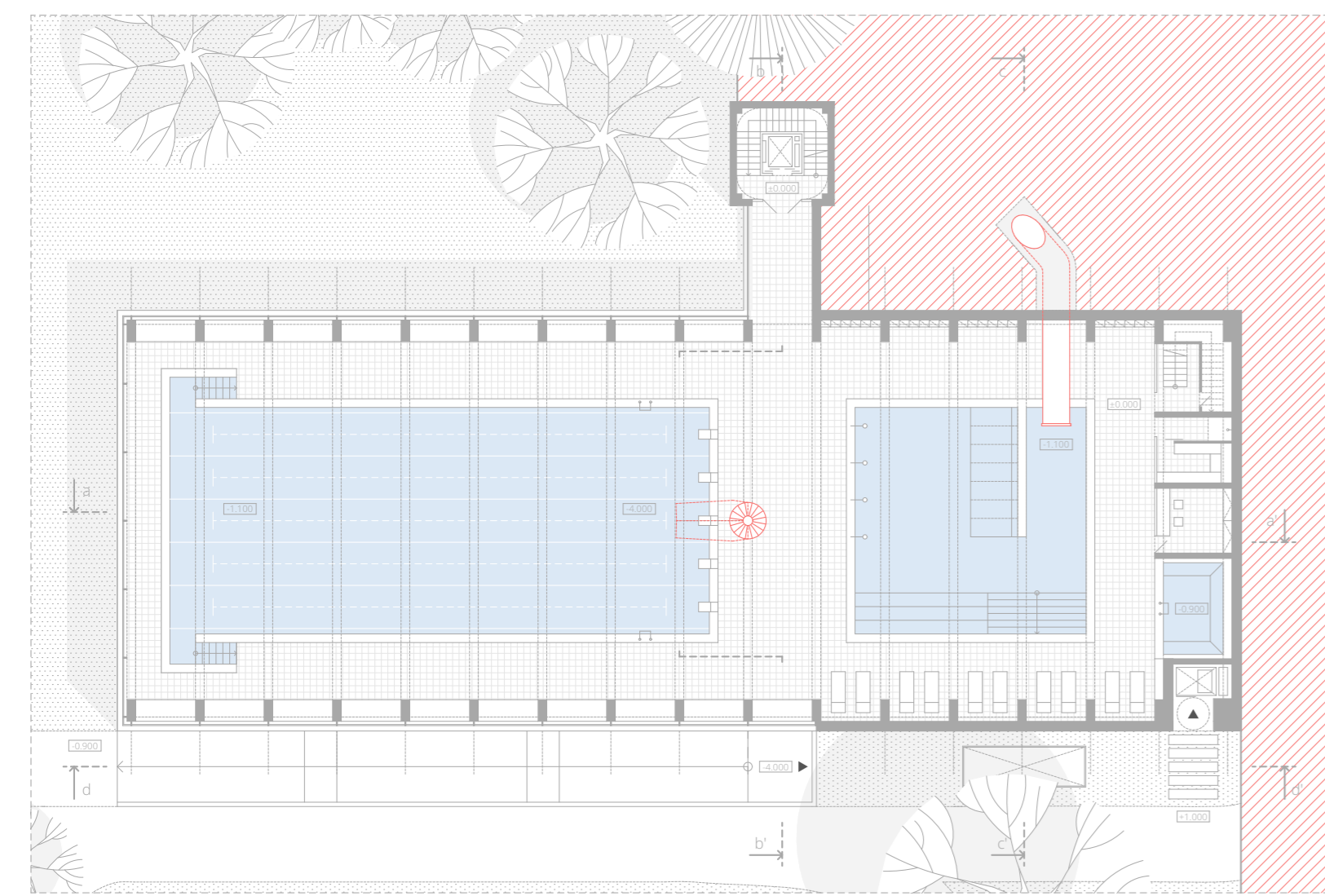
mi okny, návštěvník tak zažívá vizuální kontakt s přírodou nejen při relaxování na lavičkách kolem bazénu, ale i při samotném plavání. Vrostlé stromy izolují okolní ruch a vytváří tak klidnou relaxační atmosféru. Pro minimální zásah do plochy stávajícího parku je veškeré zázemí bazénu umístěno v podzemním podlaží, na povrch vystupuje pouze bazénová hala a schodišťová věž. Ze země lehce dosedá dřevěná konstrukce z lepených lamelových nosníků a CLT desek. Dřevo vyniká nejen ve své ekologické udržitelnosti, ale také v pozitivním působení na lidskou psychiku.

Přiznání dřevěné konstrukce v interiéru pomáhá navodit relaxační atmosféru - celý interiér je tak v harmonii s okolním prostředím a umocňuje celkový zážitek z rekreace.

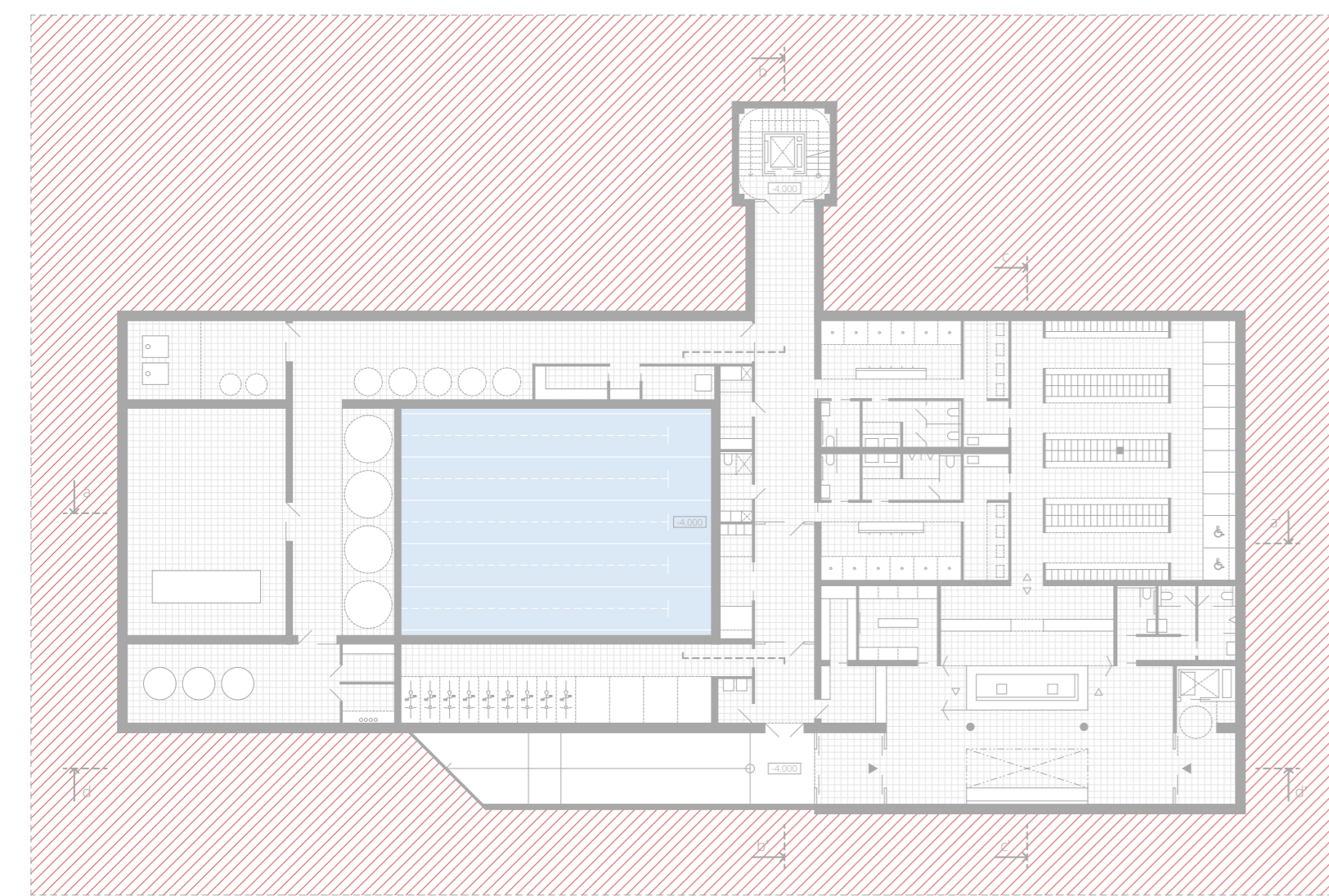
Centrálním prvkem haly je 25 m dlouhý plavecký bazén s 5 dráhami a skokanskou věží s odrazíšti ve výšce 3 a 5 m. Pro rekreaci je zde umístěn také menší relaxační bazén s masážními ležáky, výškami a pobytovými schody. Nechybí ani vířivka či parní sauna. Pro akčnější návštěvníky je zde také umístěn tobogán s převýšením 16 m a polopřímou stěnou tubusu pro větší zážitek z jízdy mezi korunami stromů. Pohled z jiné perspektivy na

celou halu umožňuje ochoz v zadní části budovy. Celková kapacita plaveckého bazénu činí 150 návštěvníků. Zelená pochůzka střecha nahrazuje zastavěnou plochu parku, akumuluje dešťovou vodu a přináší pohled přímo mezi koruny stromů - občerstvit se, ohřát se na slunci nebo se projít bosý v trávě je tak možné i v krytém bazénu.

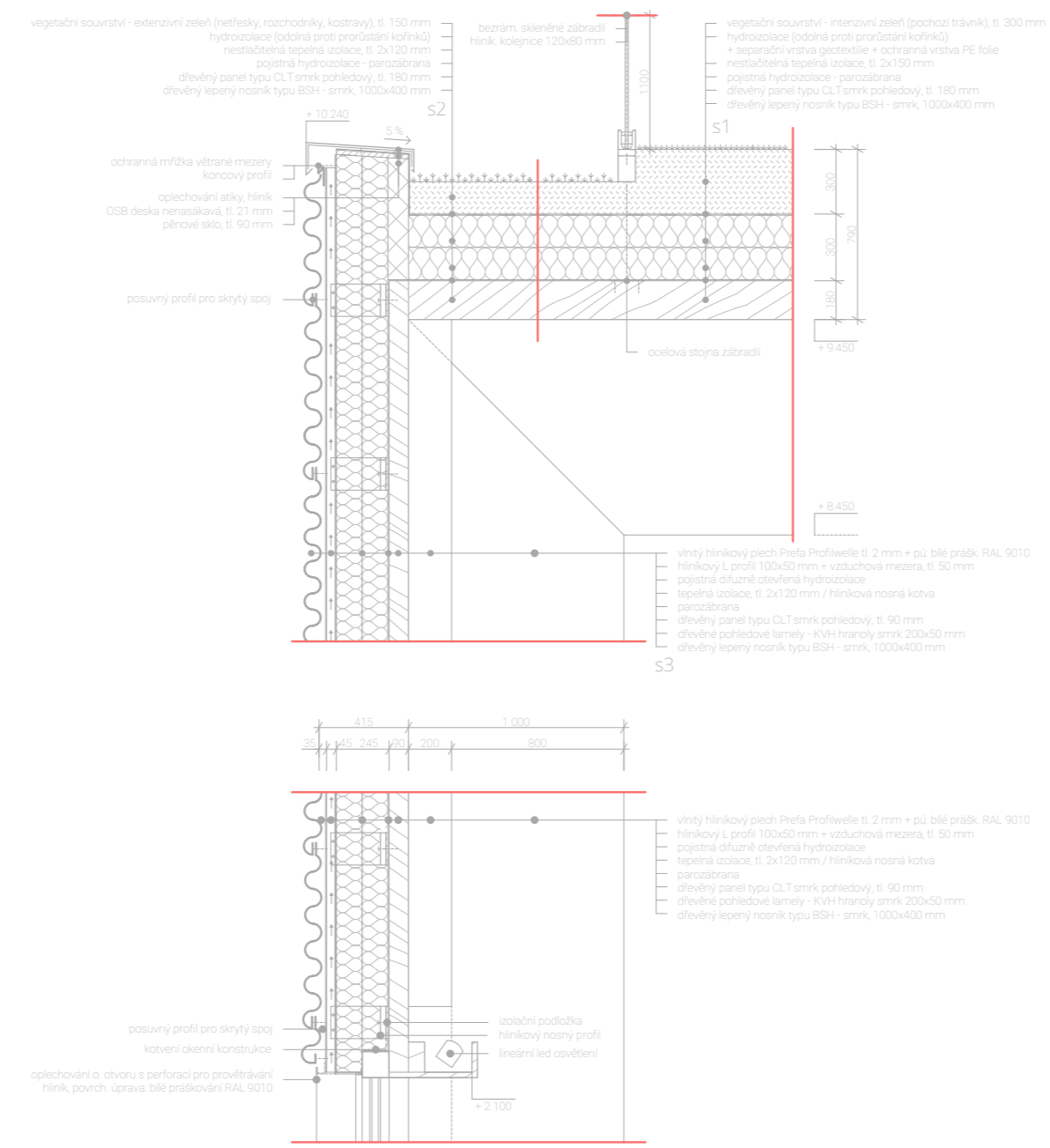
Pohyb mezi jednotlivými patry umožňuje vertikální převýšení schodišťová věž. Ta propojuje nejen podzemní patro s bazénovou halou a střechou, ale také slouží jako schodiště k tobogánu s vyhlídkou na centrum Lanškrouna...



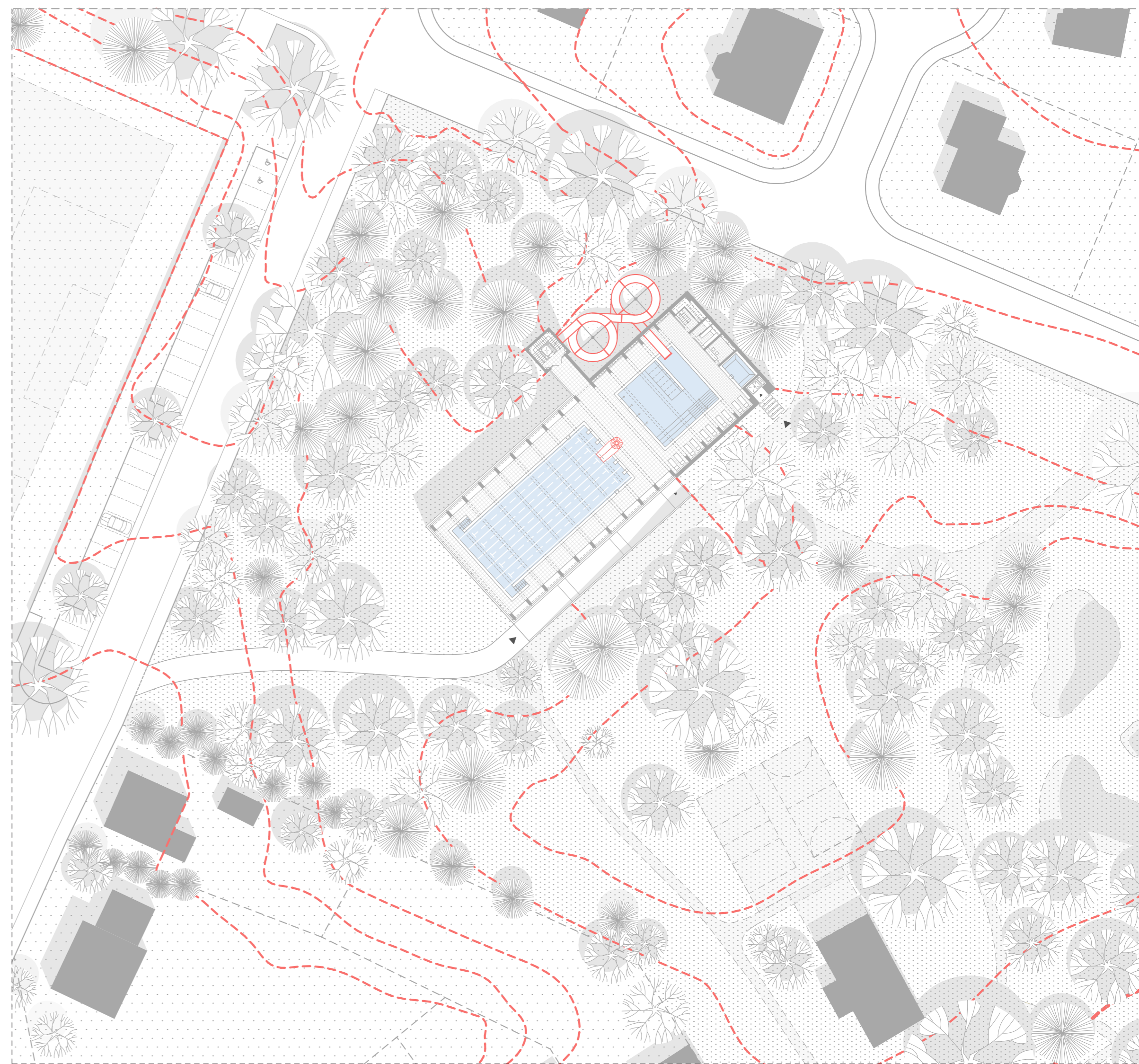
půdorys 1.np



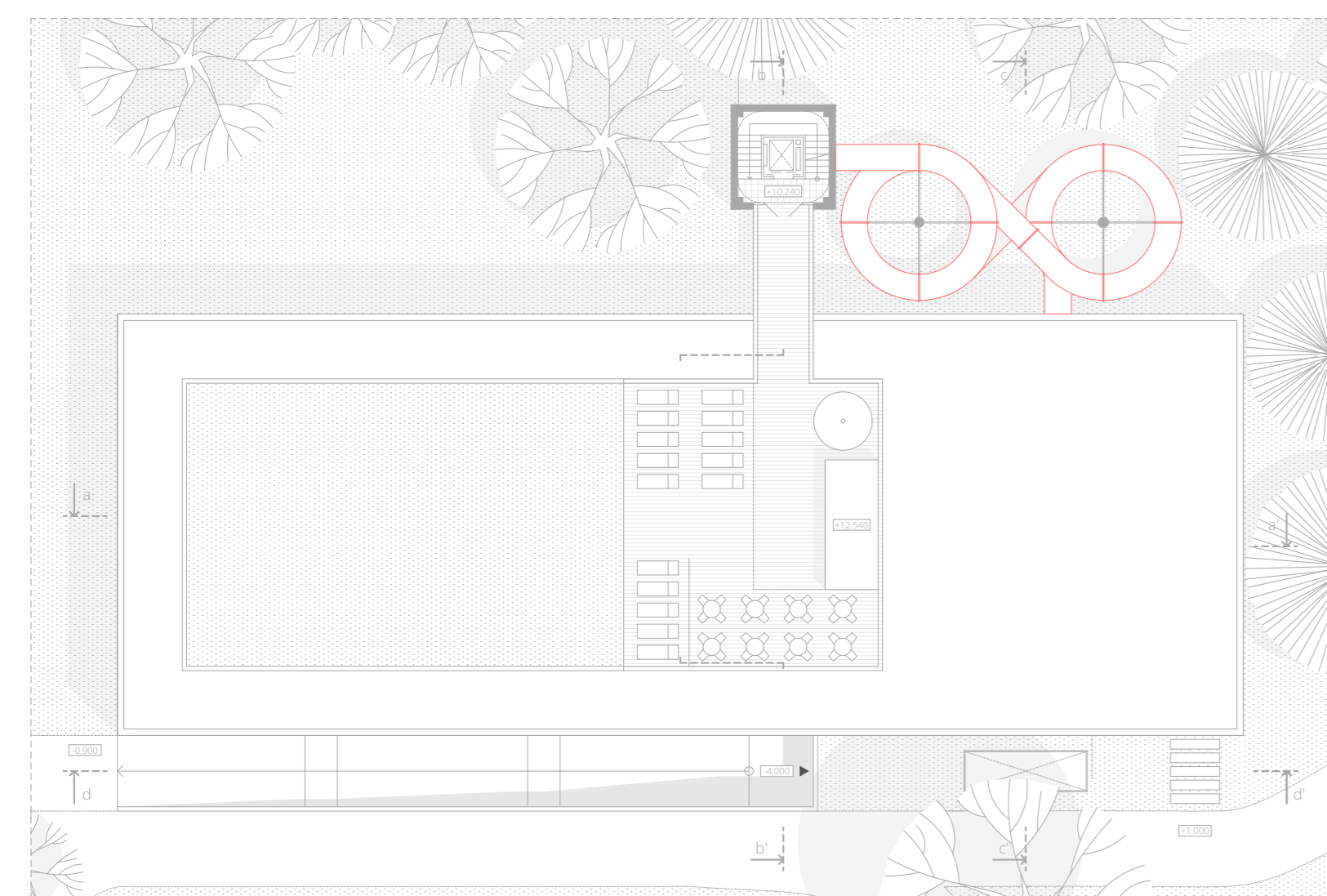
půdorys 1.pp



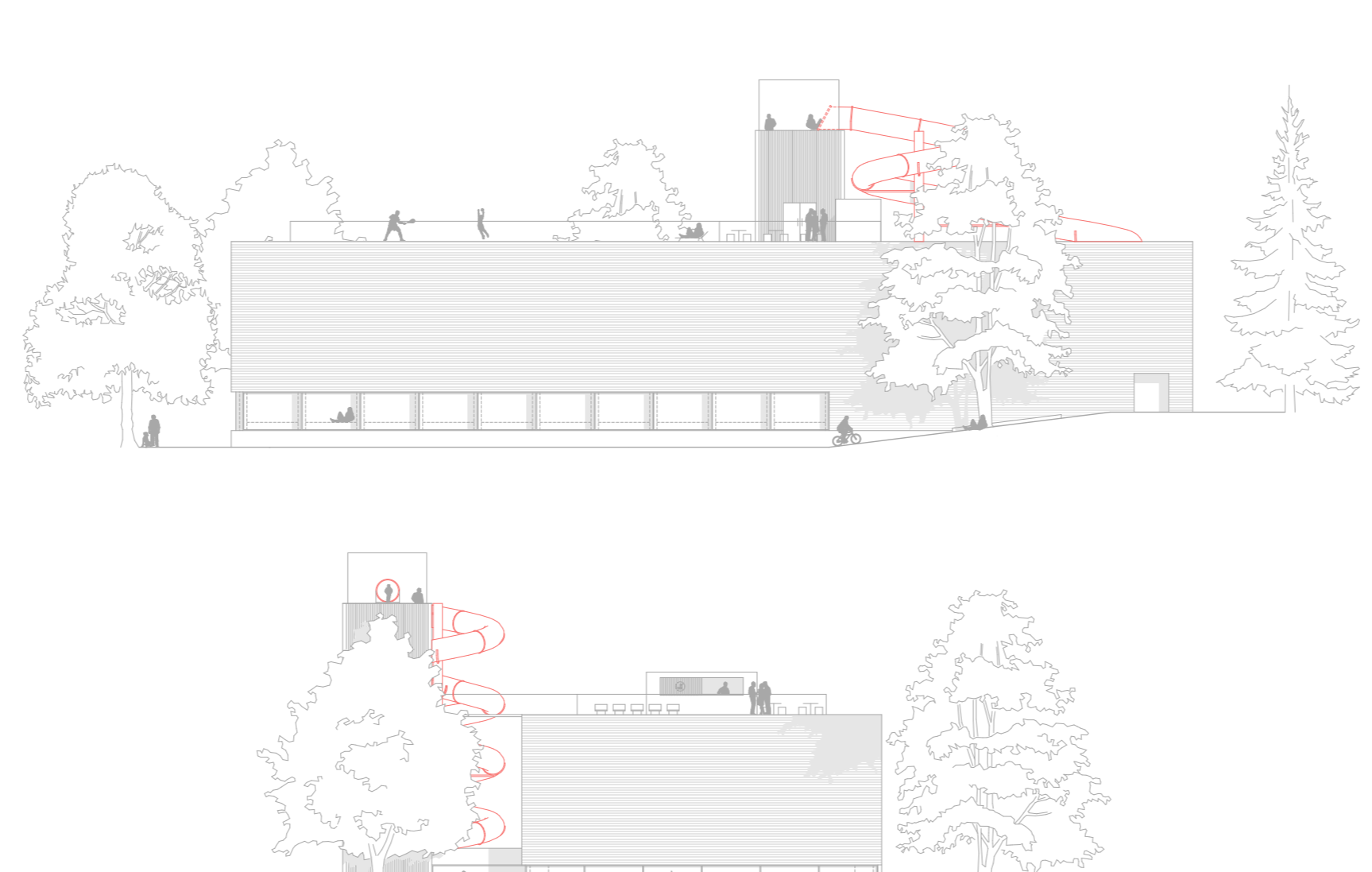
konstrukční řešení



architektonická situace



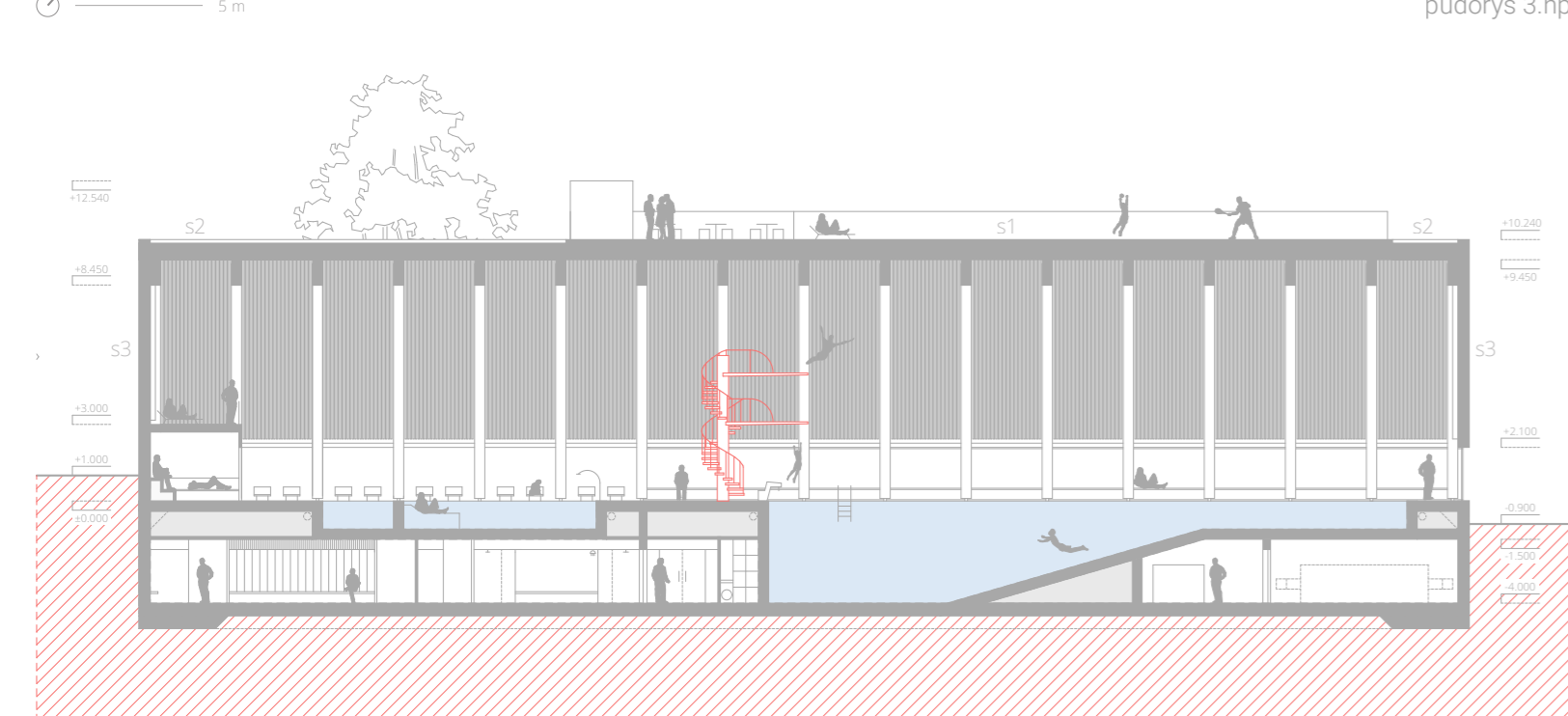
půdorys 3.np



pohledy



perspektiva - pohled na vstupní rampu



fyzopohled a-s