

# Úryvok z

Diplomová práca

## POLYFUNKČNÝ AREÁL BAZOVÁ

---

študent **Bc. Romana Horská**

vedúci záverečnej práce **Ing. arch. Lukáš Šíp, PhD.**

konzultant **Ing. arch. Tibor Varga, PhD.**

## ÚVOD

Uzemie riešené v diplomovej práci sa nachádza na okraji Starého mesta. Má tak výbornú lokalitu čo sa týka Bratislavy a taktiež výborné napojenie na mestský okruh. Areál Bazová dnes ľudia poznajú ako bývalý areál technických služieb mesta Bratislava. Vlastníkom tohto územia je teda mesto. Situovaný je medzi ulicami Bazová, Svätoplukova a Kulíškova. Z južnej strany cez Kulíškovu ulicu areál susedí so štvrtou 500 bytov na ktoré bude napojená nová štvrť Nové Nivy ako jeden z hlavných dopravných uzlov v meste. Tieto aspekty dodávajú tomuto miestu pbrovský potenciál.

Pozemok mesta s rozlohou takmer 15 tisíc metrov štvorcových, ktorý je predmetom nášho zadania má veľký potenciál stať sa novým kulturno-spoločenským centrom mesta. Bude tu pokrytá veľmi široká škála potrieb obyvateľov, od nájomného bývania, cez administratívu, prenajímateľné priestory, vzdelávanie, workshopy, gastro a rôzne iné možnosti trávenia voľného času. Súčasná budova hál poskytuje výborné priestory na rôzne mestské, vzdelávacie aj kulturné inštitúcie. Budúci Polyfunkčný areál Bazová sa stane sídlom Centra architektúry a mestského plánovania (CAMP), Metropolitného inštitútu Bratislava, Generálneho investora Bratislava, Reuse centra, Archívu mestra Bratislava a zvyšných doplnkových kultúrnych a voľnočasových funkcií.

## ARCHÍV MESTA BRATISLAVA

Archív mesta Bratislavy som umiestnila do novostavby na nároží Bazovej a Svätoplukovej ulice, pretože som usúdila že táto funkcia by mala byť exponovaná aj pre okolitých ľudí a vidieť v rámci priehľadu ulice. Východisko orientácie budovy sú osi, ktoré sa tiahnu od 500 bytov a táto budova je v priamej kolmici na danú os. Svojim natočením zároveň otvára a pozýva ľudí do areálu Bazová.

Vzhľadom na špecifickú funkciu a reprezentáciu danej budovy som zvolila jednoduchú a výstižnú fasádu. 3 zo 6 podlaží obsahujú sklady, kde sa nesmie dostať slnečné svetlo a to sa odrazilo aj na estetickom prevedení. Celú budovu tvorí drevený lamelový obklad. V spomínaných podlažiach skladov sú lamely radené na husto a v zvyšných podlažiach kde je potrebné prirodzené osvetlenie sú lamely radené na väčšiu vzdialenosť ale zároveň tak aby splňali funkciu tienenia. Drevený obklad je z masívneho dreva a počítam s tým že sa čas na tomto dreve odzrkadlí a drevo bude meniť svoju farbu. Toto reprezentuje aj mnohé archívne dokumenty v ňom umiestnené.

## KONŠTRUKČNÉ RIEŠENIE

Budova je riešená ako drevený skelet so železobetónovým jadrom. Dispozičné riešenie je tvorené

pomocou CLT panelov, takisto ako obvodový plášť, hlavne v skladových priestoroch, kde nie sú okná. Strop je tvorený z veľkých NOVATOP Element skladaných panelov zaliatych betónovou stierkou. V budove rátam s odhaleným dreveným stropom a konštrukciou, ktorá kontrastuje s betónovou podlahou. Vonkajšia fasáda je pretretá tmavou omietkou, ktorá má zvýrazniť výzor a proporciu drevených lamiel.

## DISPOZIČNÉ RIEŠENIE

Budova sa skladá zo 6 nadzemných podlaží. Funkcie sú radené podľa podlaží a na každom podlaží delené priestorovo jadrom. Na 1 a 2 NP západnej časti sa nachádza bádateľňa a to je jediný verejnosti prístupný priestor. Na prvom podlaží vo východnej časti sa nachádzajú obslužné priestory a zásobovací vstup, ktorý vedie k hlavnému jadru. Toto hlavné jadro slúži pre obsluhu a zamestnancov. Na druhom podlaží sa v tejto východnej časti nachádza obsluha bádateľne. Prvý kontakt návštevníka s budovou je veľký dominantný tmavý vstup. Tento vás privedie do výstavného priestoru obohateného o prednáškovú miestnosť na prvom nadzemnom podlaží. Z tohto podlažia sa osobitným jadrom pre návštevníkov dostanete do ďalšieho podlažia bádateľne, kde vás už obslúžia a poskytnú rezervované dokumenty. Tretie, štvrté a piate podlažie je primárne pre sklady a vo východných častiach s obslužnými priestormi doplnené o preberané dokumenty, reštaurátorskú a knihársku dielňu a digitalizačné pracovisko. Na treťom nadzemnom podlaží je priestor skladu menší a nachádza sa tu bádateľská študovňa, ktorú si môžu prenajať väčšie výukové skupiny. Posledné 6 podlažie je administratívne pracovisko. Kancelárie sú radené okolo centrálnej chodby.

## RIEŠENIE TECHNICKÝCH ZARIADENÍ BUDOV

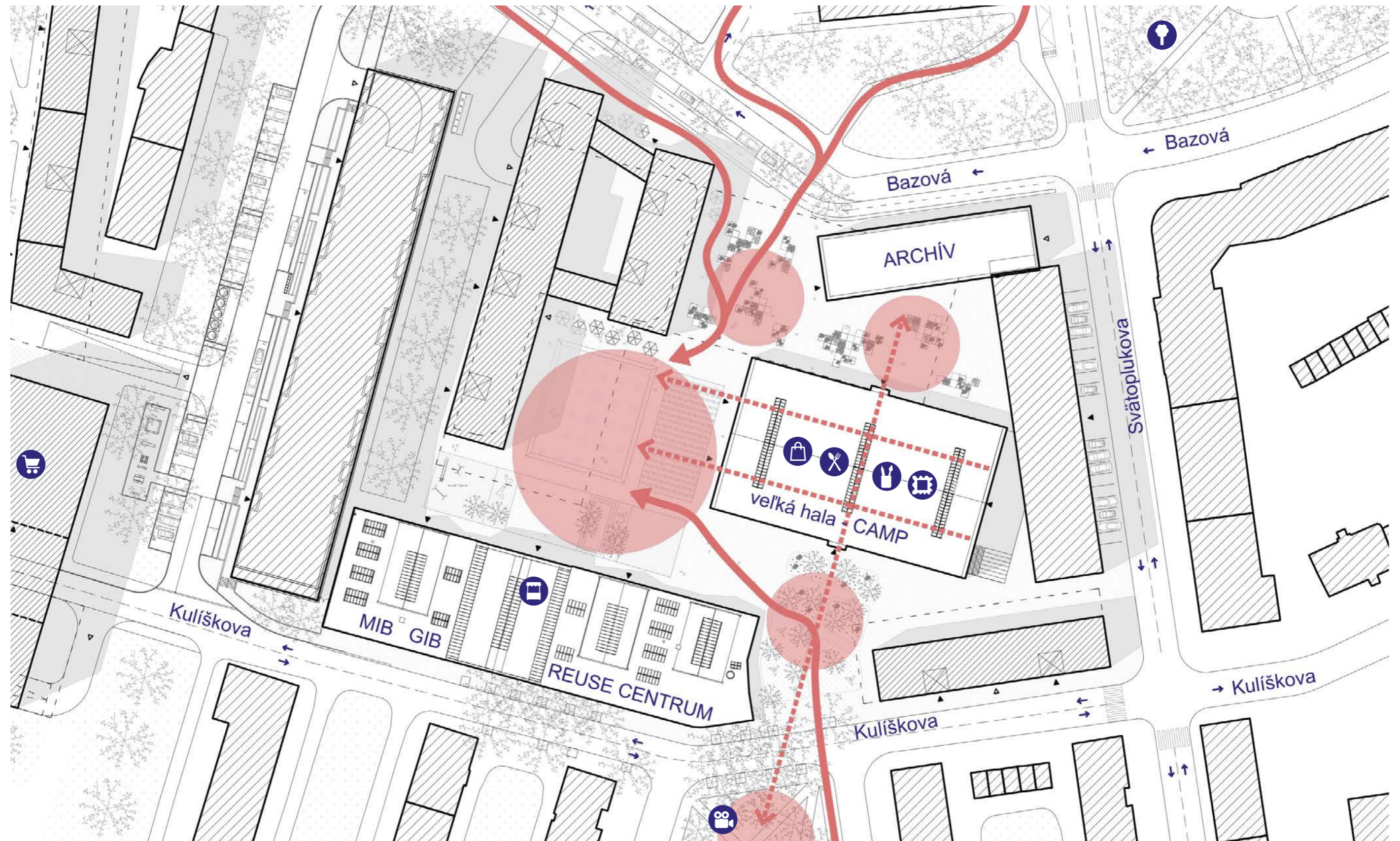
Zdrojom tepla v budove, budú tepelné čerpadlá. Typ týchto čerpadiel by sa určil až po analýze podlažia, ktoré momentálne nepoznáme. Nasávanie čerstvého vzduchu z exteriéru by bolo riešené vedením cez podzemnú garáž a nasávalo by sa mimo budovy archívu, čo pomôže v zime k predhriatiu vzduchu a v zime k ochladeniu. V budove je použité riadené vetranie s rekuperáciou, ktoré je rozvádzané horizontálne na každom podlaží po stropmi a je viditeľné. Chladenie v lete je taktiež riešené tepelným čerpadlom. Čo sa týka energie, v budove počítame s fotovoltaickými panelmi umiestnenými na streche, ktoré zabezpečia energiu na osvetlenie.



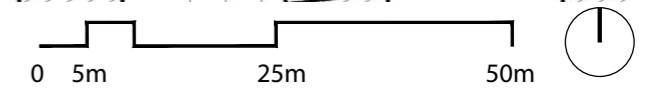
Ortofoto - súčasný stav



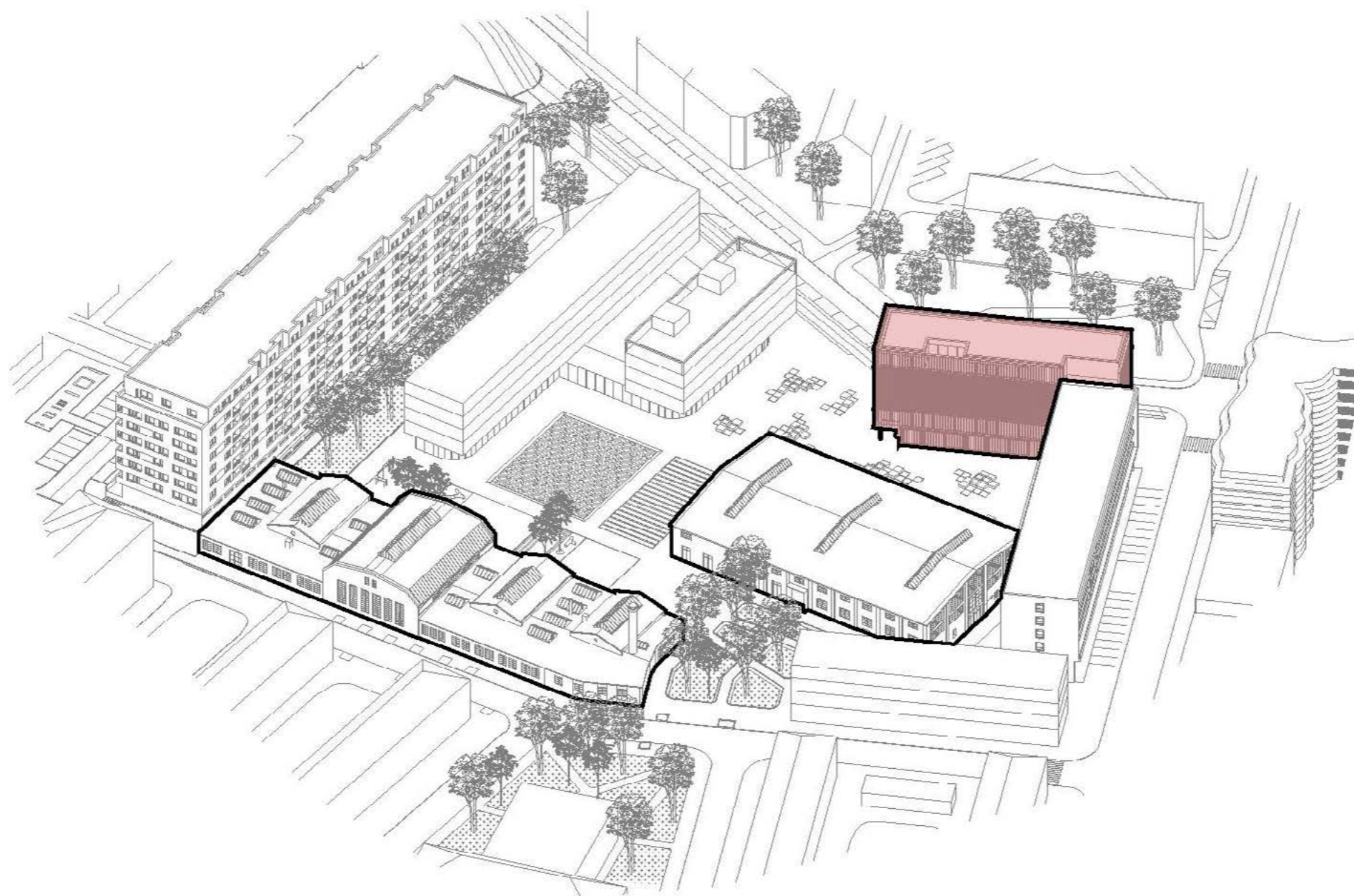




Situácia - pešie ťahy, záchytné miesta, riešené objekty

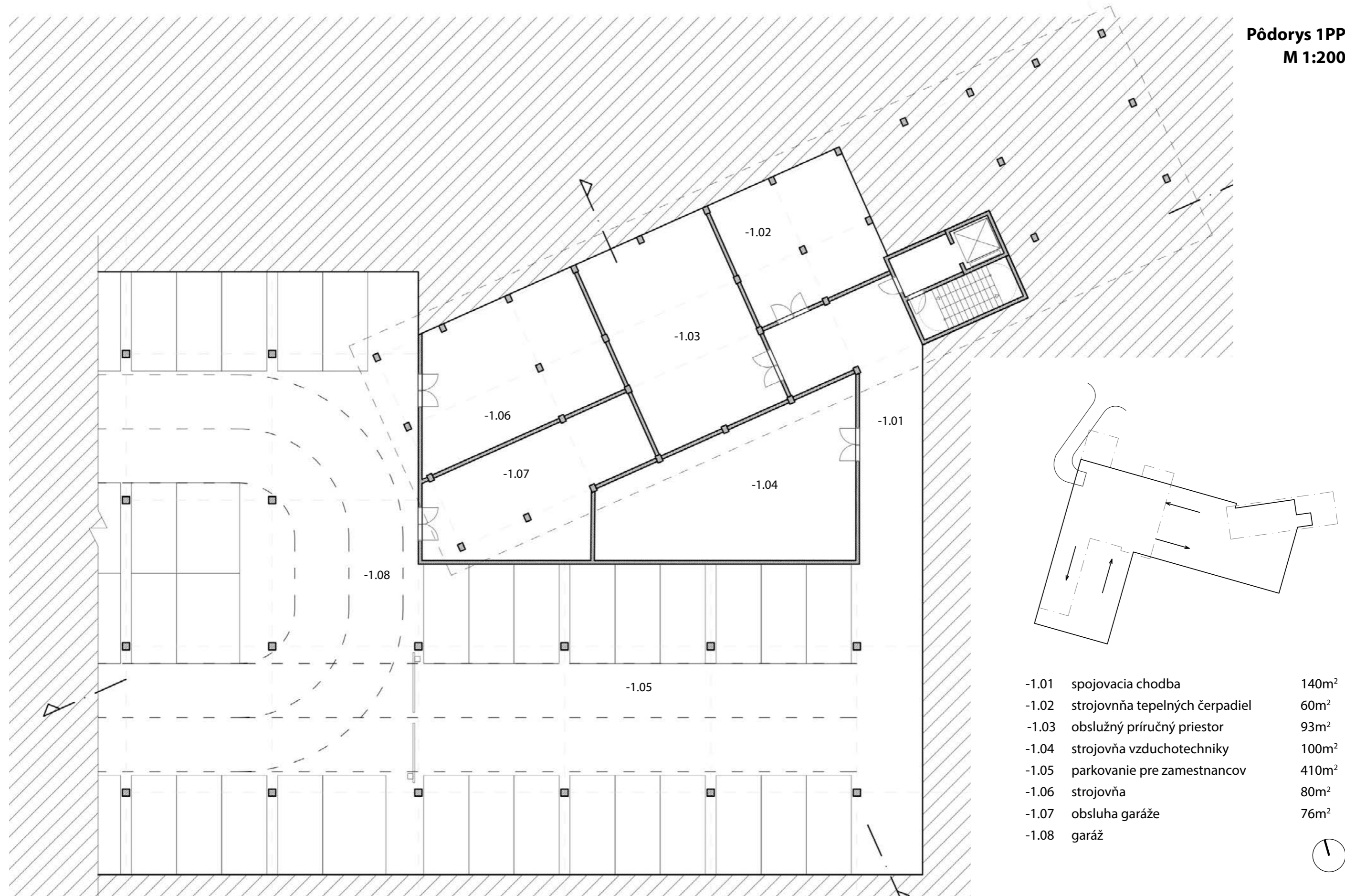




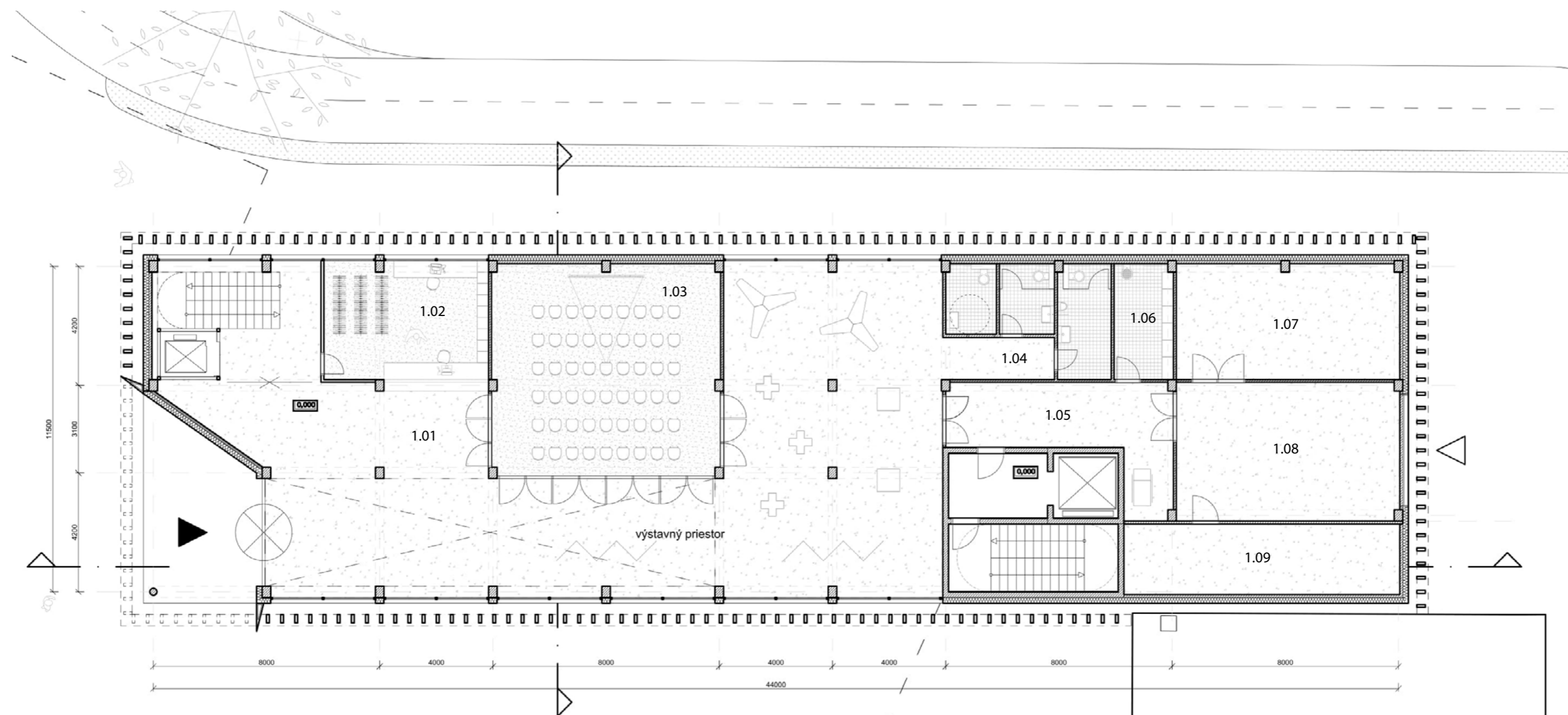




Pôdorys 1PP  
M 1:200

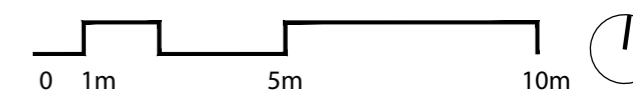


## Pôdorys 1NP



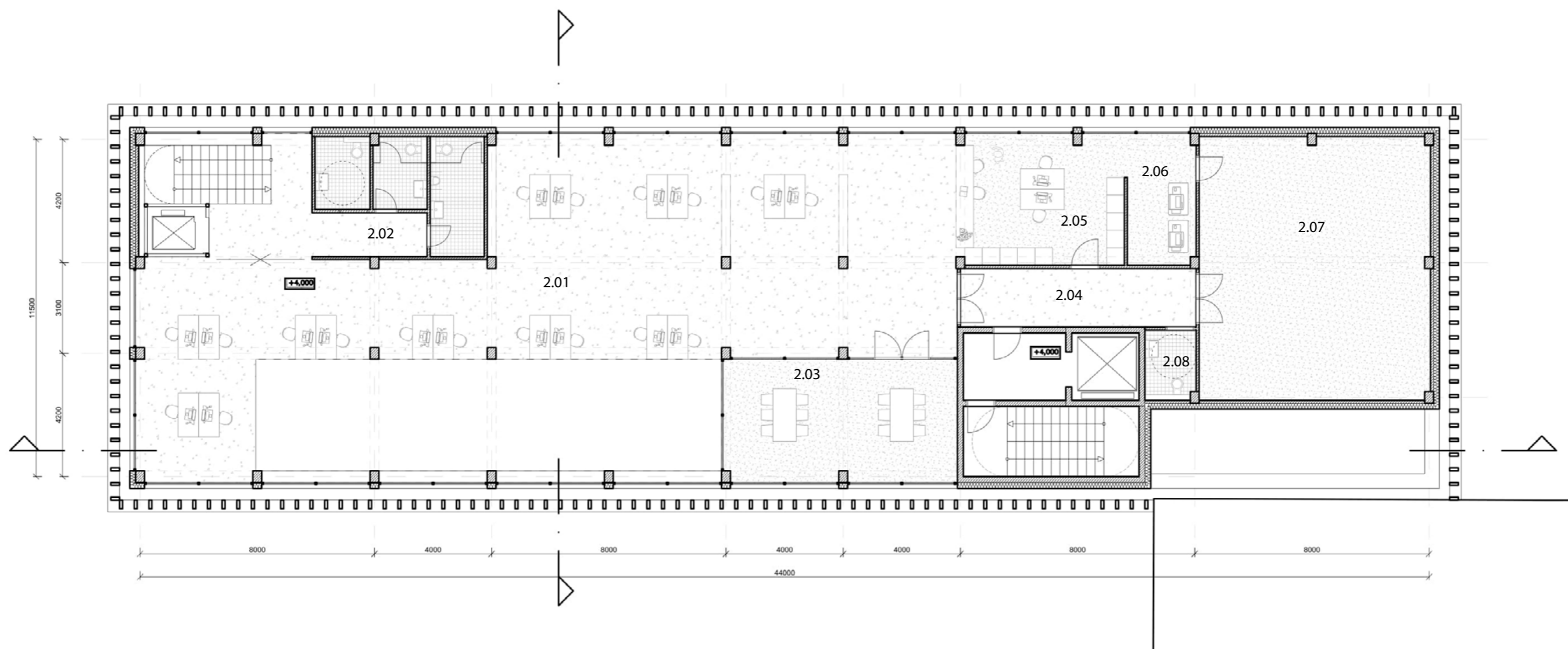
Vstupné podlažie archívu slúži na komunikáciu s verejnosťou. Nachádza sa tu prednášková miestnosť pr plne otvorenou presklenou fasádou aby bolo možné zväčšenie výstavného priestoru v prípade potreby. Jadro v západnej časti, ktoré obsluhuje iba prve tri podlažia, slúži iba pre návštevníkov bádateľne, ktorí sú obsluhovaní hneď v recepcii vedľa. Vo východnej časti sa naopak nachádzajú obslužné a zásobovacie priestory pre zamestnancov a fungovanie samotnej inštitúcie. V tejto časti sa nachádza hlavné železobetónové jadro pre zamestnancov a obsluhu vedúce naprieč celou budovou.

1.01	Vstupný a výstavný priestor	207m <sup>2</sup>	1.06	Miestnosť údržby	8,6m <sup>2</sup>
1.02	Recepcia a šatňa	24,3m <sup>2</sup>	1.07	Sklad pre záznamy na likvidáciu	32,3m <sup>2</sup>
1.03	Prednášková miestnosť	60m <sup>2</sup>	1.08	Vykladací priestor	38,7m <sup>2</sup>
1.04	Hygienické zázemie	18m <sup>2</sup>	1.09	Elektromerňa, strojovňa fotovoltaiky	24,3m <sup>2</sup>
1.05	Komunikácia	54m <sup>2</sup>			



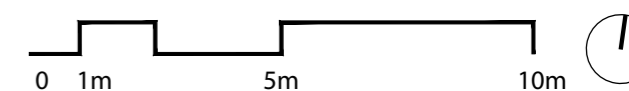


## Pôdorys 2NP



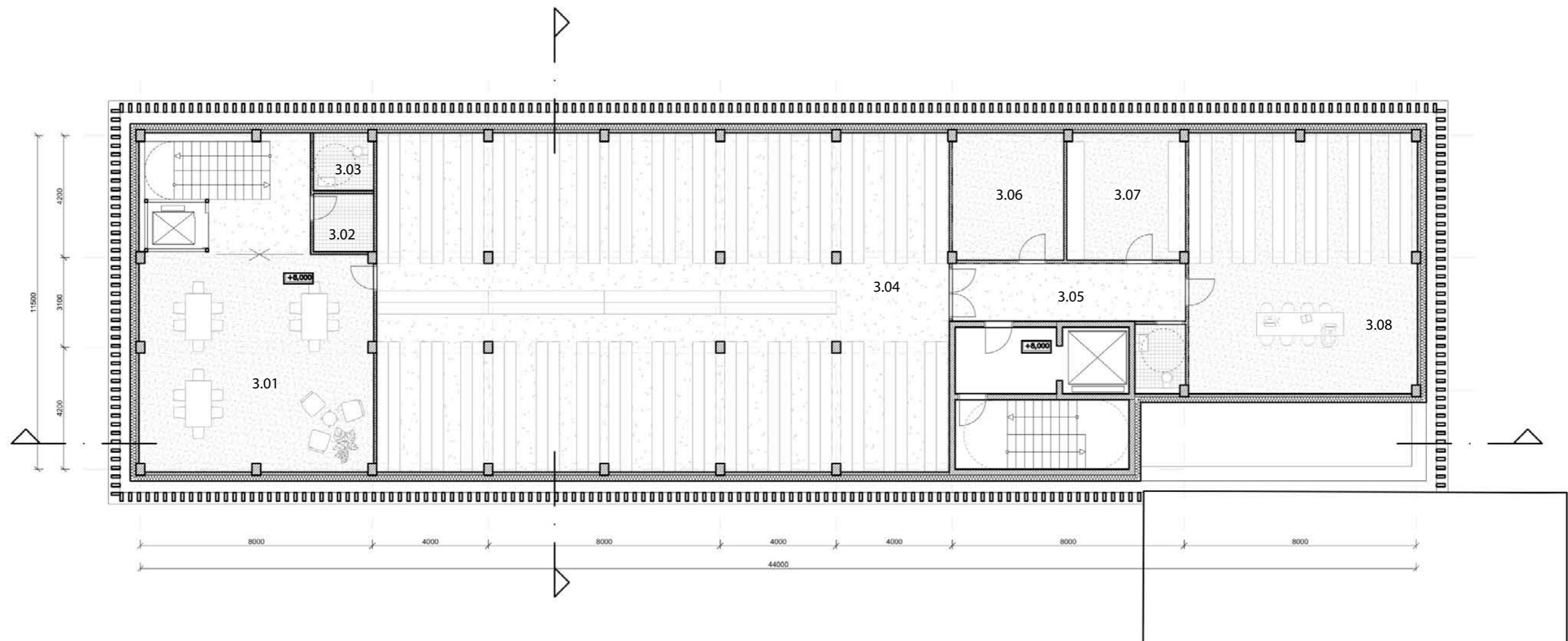
Na tomto podlaží je umiestená prevádzka býdlatelne spolu z jej obsluhou. Znova tak ako v prvom podlaží sú priestory radené na západnú a východnú časť. Zatiaľ čo západná časť je určená pre verejnosť, východná je pre zamestnancov a obsluhu. Súčasťou býdlatelne je aj súkromná býdlatelňa určená na prenájom pre jednotlivca alebo aj skupinu. Prepojenie a prekné riešenie priestoru zabezpečuje otvor cez dve podlažia - galéria. Prepája obe verejne dostupné časti.

2.01	Býdlatelňa archívu	180,8m <sup>2</sup>	2.05	Obsluha býdlatelne	25m <sup>2</sup>
2.02	Hygienické zázemie	17,4m <sup>2</sup>	2.06	Rozmnožovňa	10,3m <sup>2</sup>
2.03	Súkromná býdlatelňa	33,5m <sup>2</sup>	2.07	Priestor na rezervované AD	71,1m <sup>2</sup>
2.04	Komunikácia	50m <sup>2</sup>	2.08	Toaleta	4m <sup>2</sup>



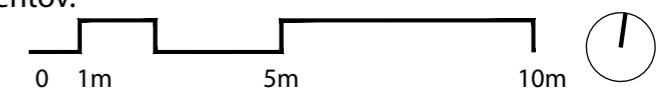


## Pôdorys 3NP



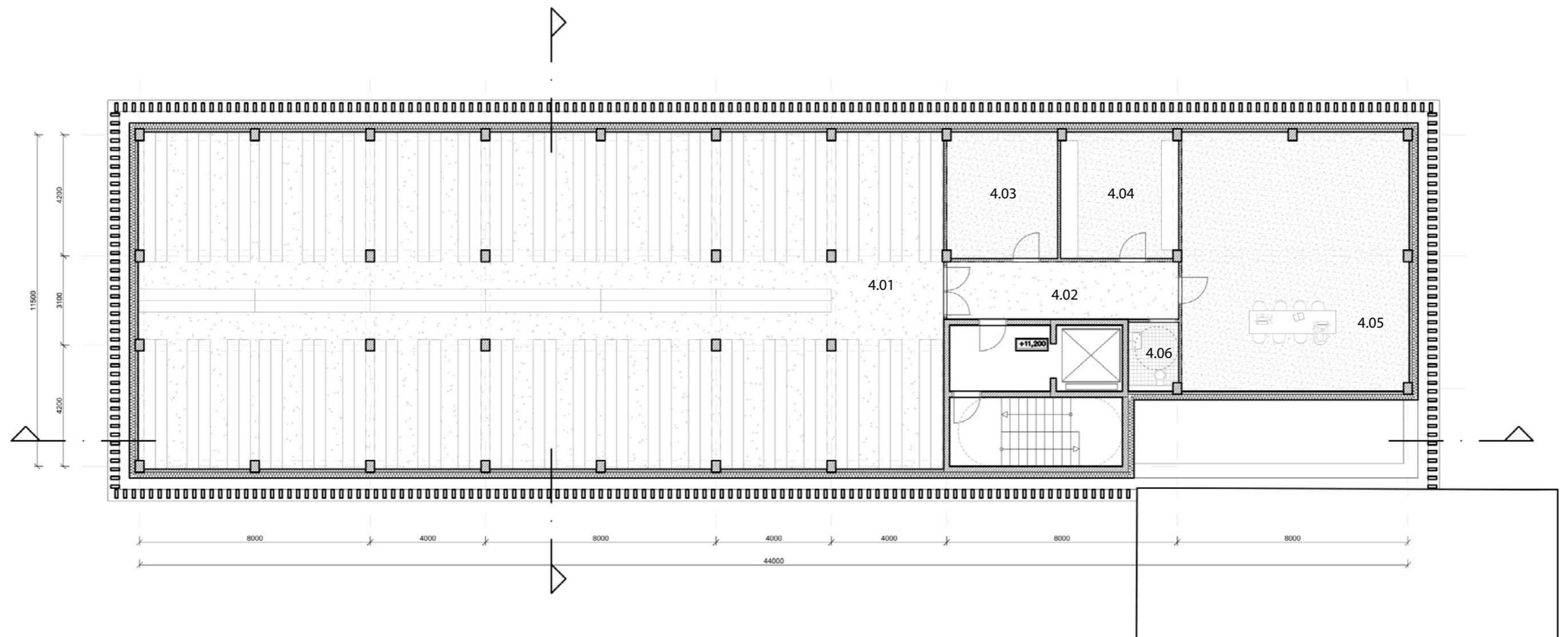
3.01	Bádateľská študovňa	60m <sup>2</sup>	3.05	Komunikácia	54m <sup>2</sup>
3.02	Obslužný priestor	4m <sup>2</sup>	3.06	Manipulačná miestnosť	16,8m <sup>2</sup>
3.03	Toaleta	4m <sup>2</sup>	3.07	Sklad pre archívne krabice	17,8m <sup>2</sup>
3.04	Sklad	231m <sup>2</sup>	3.08	Priestor na preberanie a očistu AD	71,1m <sup>2</sup>

3NP obsahuje tri prevádzkové celky. V západnej časti, ešte ako súčasť bádateľne, bádateľskú študovňu pre väčšie skupiny a rôzny výuku. V strednej časti sklady a v západnej ich obslužné priestory vrátane priestoru na preberanie a očistu archivných dokumentov.



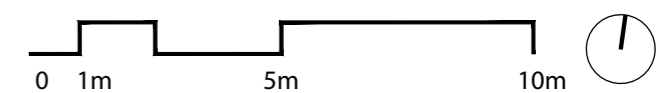


## Pôdorys 4NP



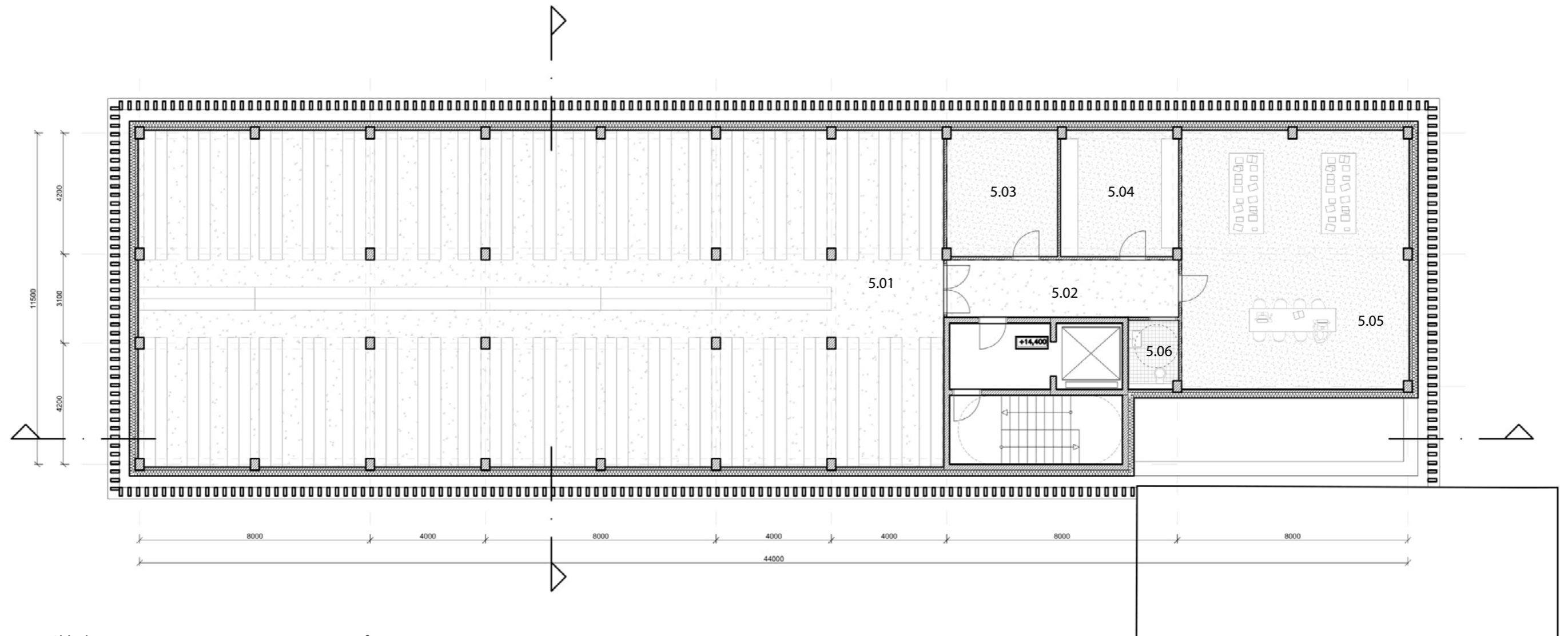
4.01	Sklad	327m <sup>2</sup>
4.02	Komunikácia	50m <sup>2</sup>
4.03	Manipulačná miestnosť	16,8m <sup>2</sup>
4.04	Sklad pre archívne krabice	17,8m <sup>2</sup>
4.05	Digitalizačné pracovisko	71,1m <sup>2</sup>
4.06	Toaleta	4m <sup>2</sup>

Druhá časť skladov je umiestnená na 4NP spolu z jej obslužnými priestormi a digitalizačným pracoviskom.



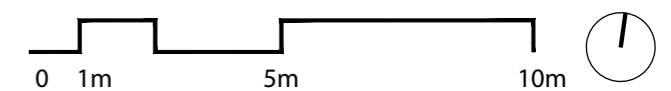


## Pôdorys 5NP



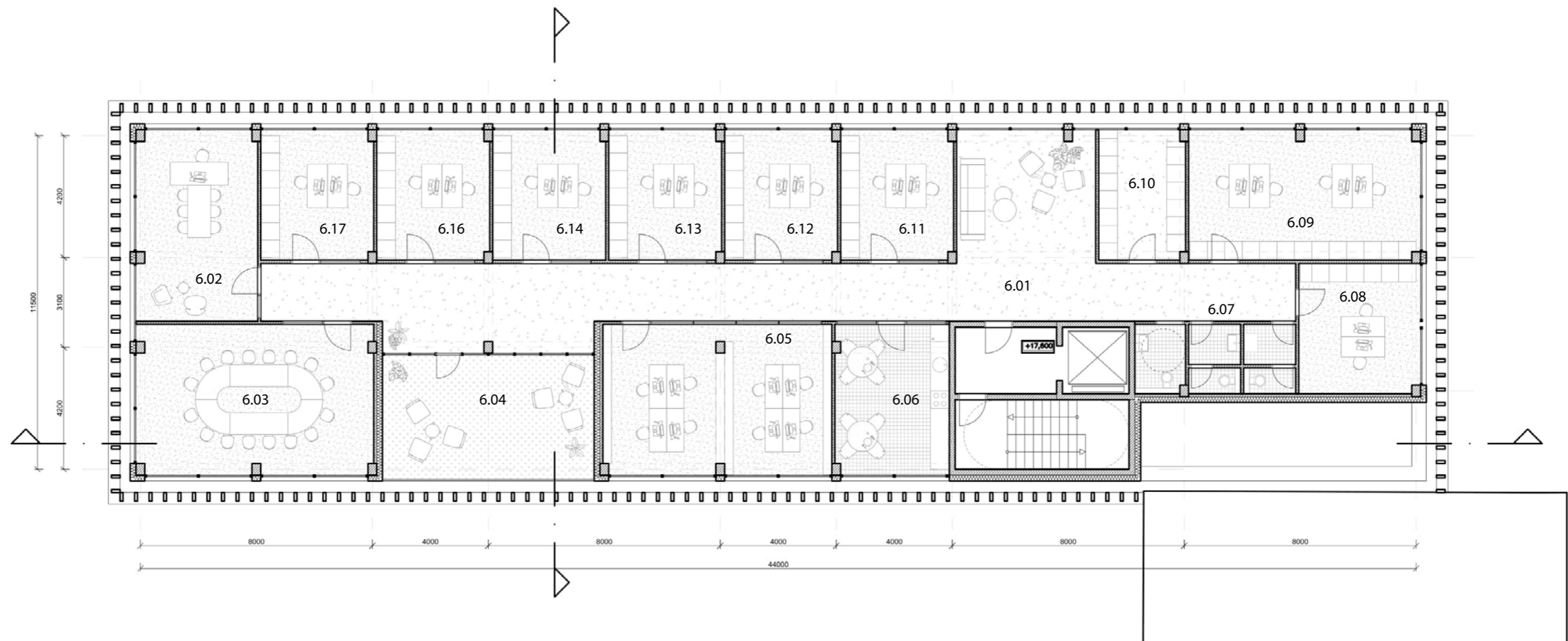
5.01	Sklad	327m <sup>2</sup>
5.02	Komunikácia	50m <sup>2</sup>
5.03	Manipulačná miestnosť	16,8m <sup>2</sup>
5.04	Sklad pre archívne krabice	17,8m <sup>2</sup>
5.05	Reštaurátorská a knihárska dielňa	71,1m <sup>2</sup>
5.06	Toaleta	4m <sup>2</sup>

Tretia časť skladov je umiestnená na 5NP spolu z jej obslužnými priestormi a reštaurátorskou a knihárskou dielňou.



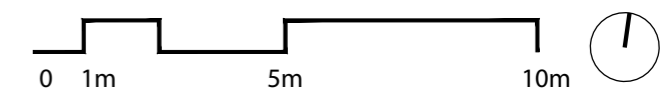


## Pôdorys 6NP

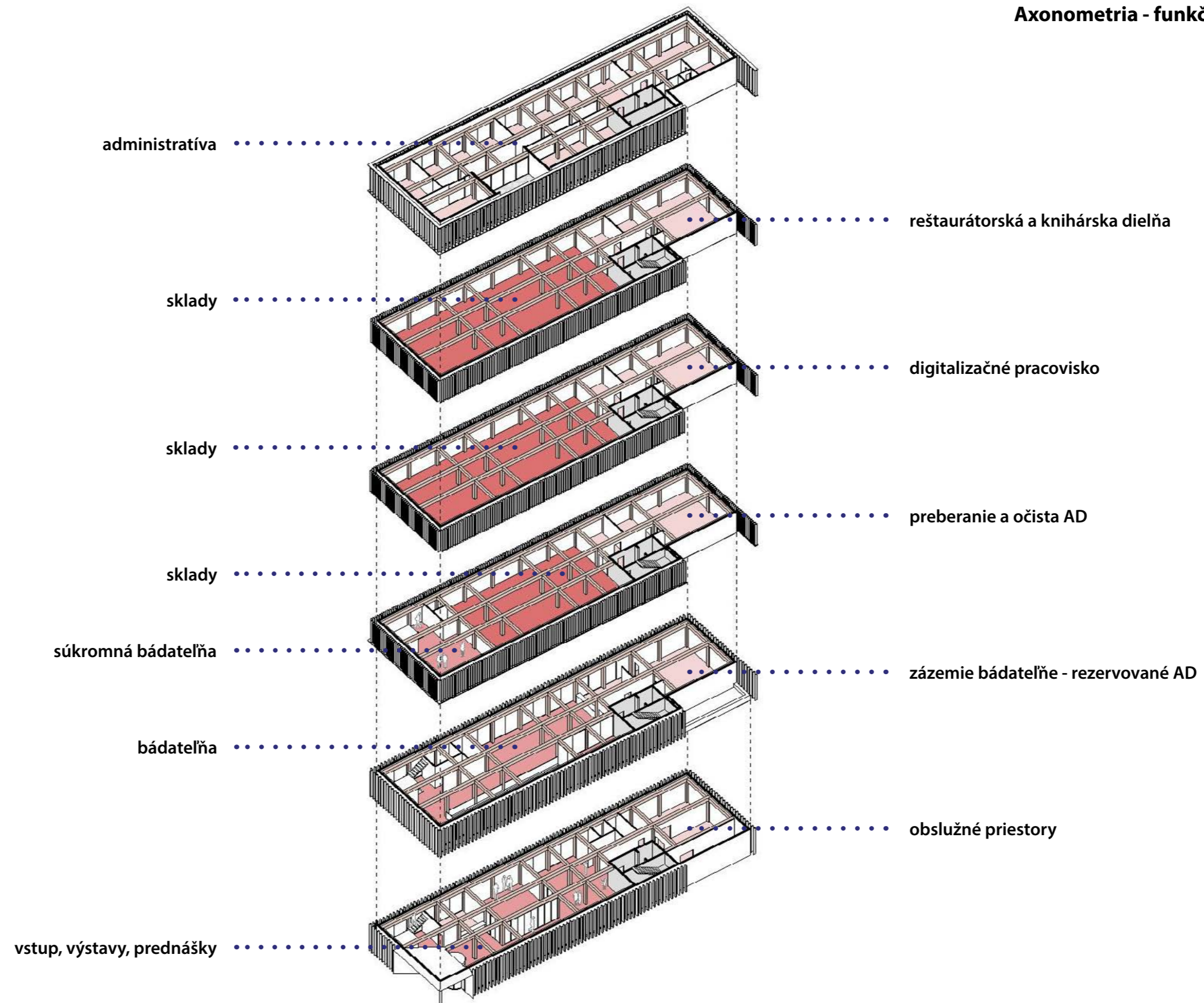


6.01	Komunikácia	101m <sup>2</sup>	6.07	Hygienické zázemie	13,3m <sup>2</sup>
6.02	Kancelária vedúceho pracovníka	27,4m <sup>2</sup>	6.08	Kancelária	18,8m <sup>2</sup>
6.03	Zasadačka	42,1m <sup>2</sup>	6.09	Kancelária	35,6m <sup>2</sup>
6.04	Exteriérová terasa	31,3m <sup>2</sup>	6.10	Sklad	13,3m <sup>2</sup>
6.05	Študovňa zamestnancov	41m <sup>2</sup>	6.11-6.17	Kancelárie	6x17,4m <sup>2</sup>
6.06	Kuchynka	20,5m <sup>2</sup>			

Na poslednú podlažiu budovy archívu sa nachádza administratívne pracovisko. Nachádza sa tu 8 kancelárií s kapacitou 18 zamestnancov, jedno pracovisko vedúceho archívu, zasadačku a taktiež študovňu zamestnancov, v ktorej by sa mala nachádzať menšia zbierka kníh

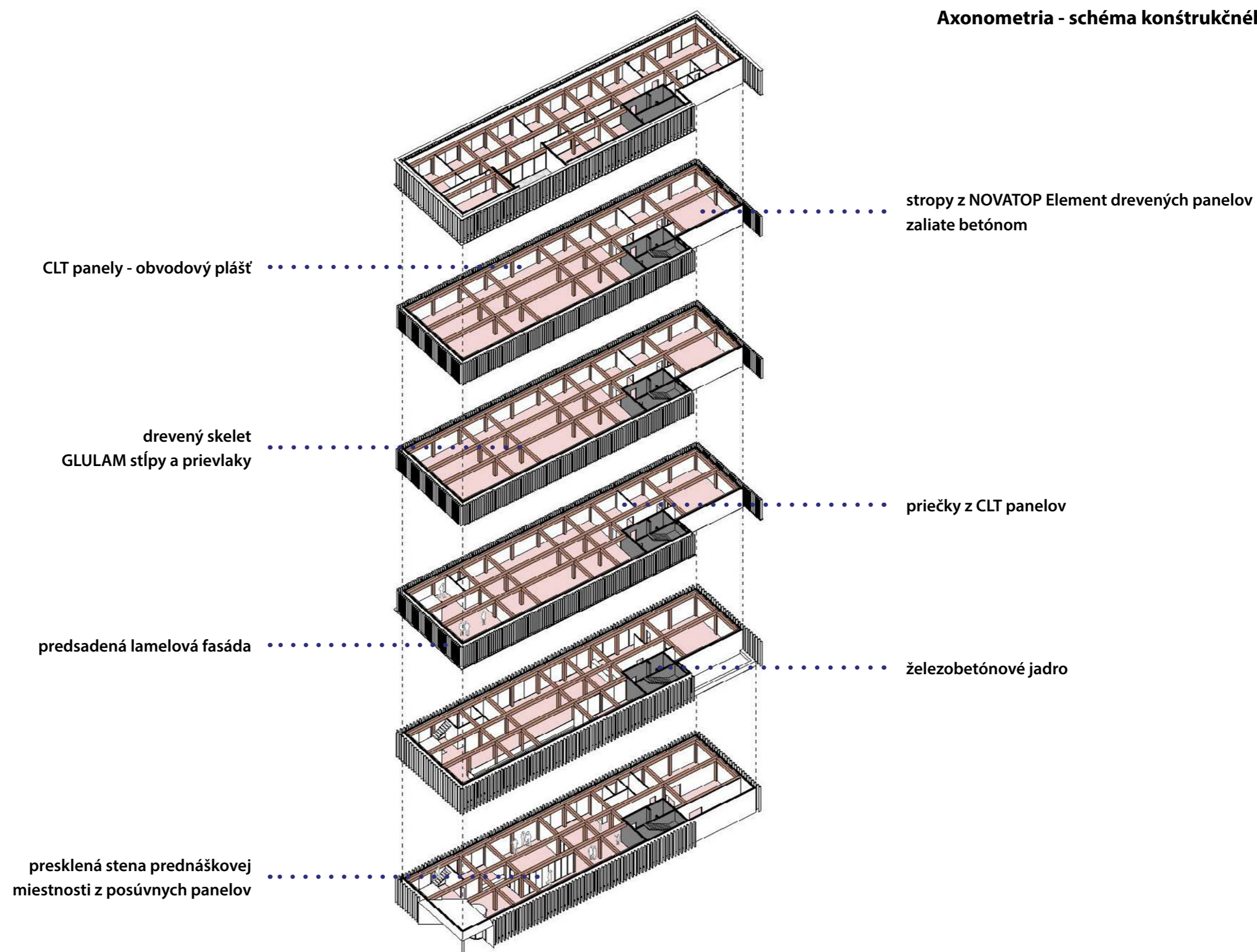


Axonometria - funkčná schéma budovy



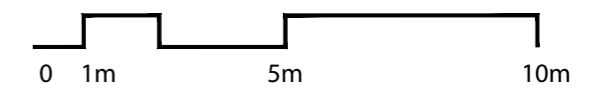
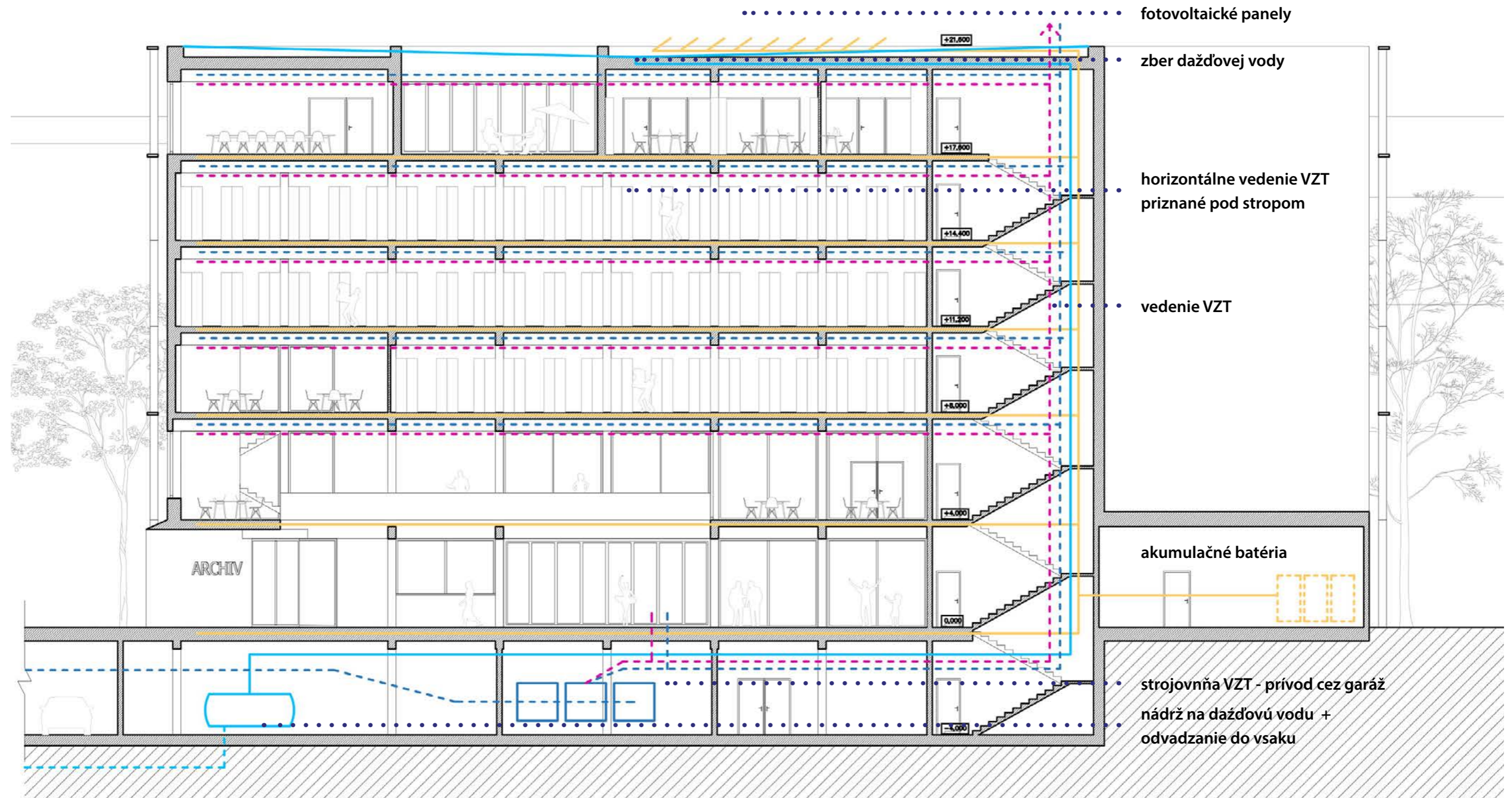


## Axonometria - schéma konstrukčného systému



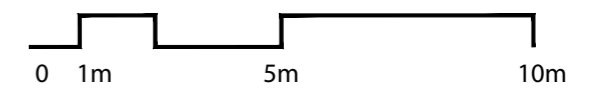
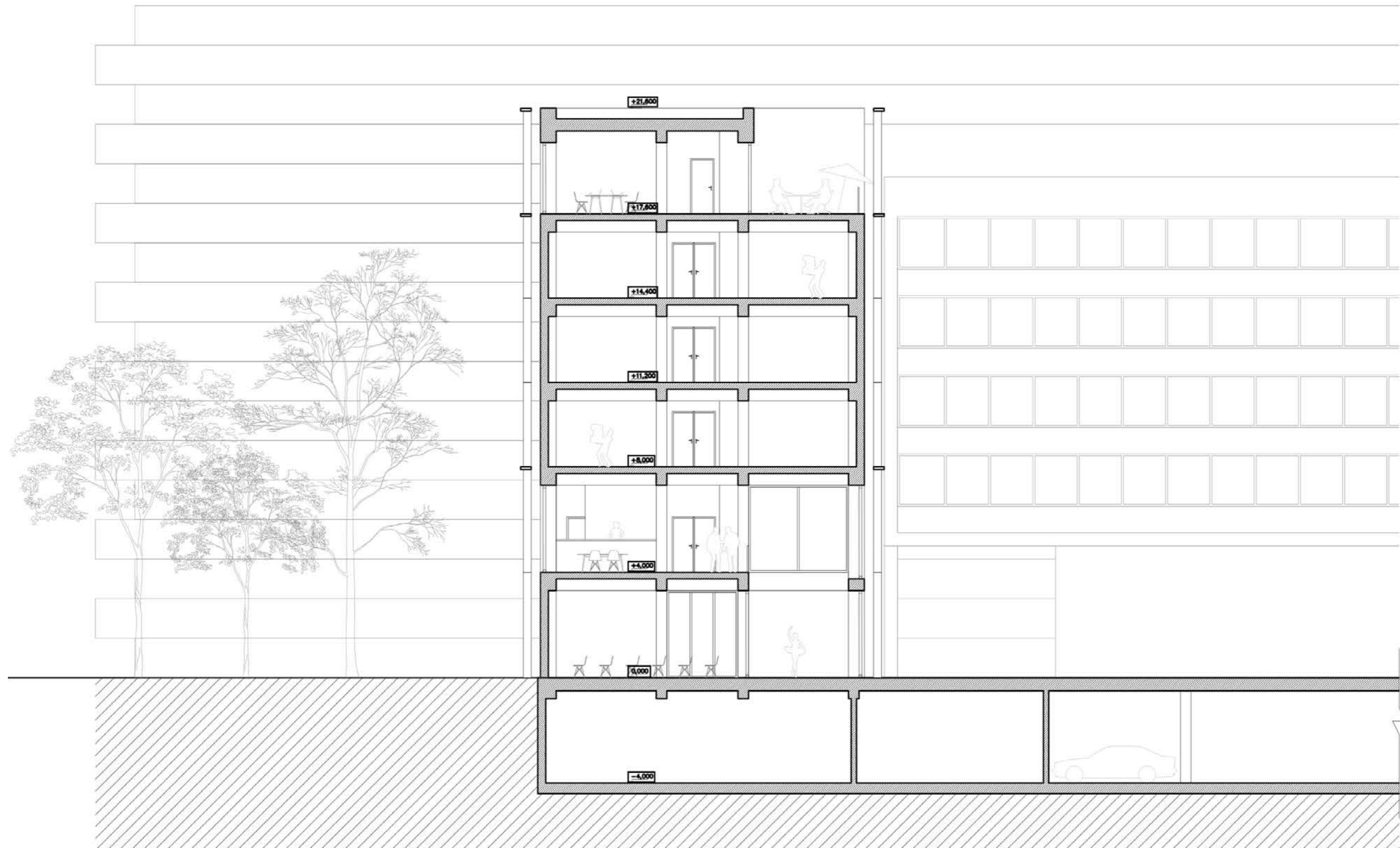


Rez - energetická schéma

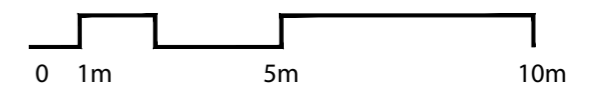
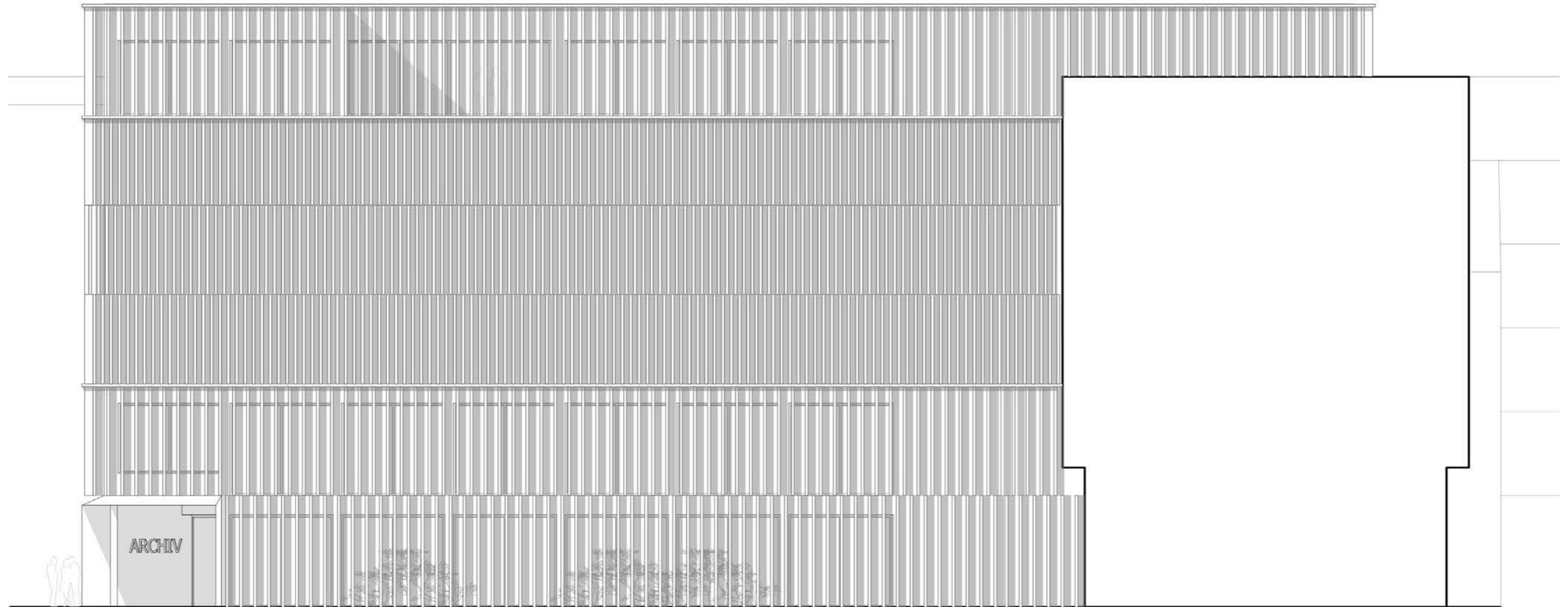




Rez pričný



Pohľad južný





Pohľad západný



Pohľad severný

