

ANOTACE

Nedaleko hraničního Trojzemi, mezi poli na divoké květnaté louce, v katastrálním obvodu Loučná, ne tak docela daleko od civilizace, a přesto v ústraní, hned pod zaniklým kdysi slavným lesním hostincem, vystupuje na povrch z červených korunních listů jemná černá trída. V přírůžku jednoduchosti splývá s krajinou i jejím stoupajícím terénem. Těsně před Lužickým zlomen, lámou se i horní linie hmot ku sobě nacažem, silně rovinný nacádějí, kde je mezi soustavou objektů střet, srdcečnice, odkud vycházejí směry tří hlavních tras a jež skrz prochází okružní stezka sloupů k sobě tři země. Centrum na periferiích. Vyhlíží na tři cízi města, měsíční dál- ní krajina Turčova, turbinová monstra i zelené pastviny úpatí hor, na soutok Nisy/ Neisse/Nysy, Oldřichovského a Bílého potoka, antropologickou čítanku této krajiny.

Tři cesty, tři krajiny, tři národy
vedou k Tři-furu
Společnosti-Paměti-Oápočinku.
k objektům Sálu, Galerie a Útulny
určené ke slavnosti, rekreaci i kontemplaci

Vrtaná studna čerpající s horského zraje je umístěná přímo na osový kříž cest.
Do kontrastu vodního elementu hraje pár metrů níž kamenné omíště, větrní stromovi
stražící stojí na všech třech cestách nedaleko, vertikálně výtýčují směr a dávají první
a poslední ahoj poutníkům.

Samostatné objekty jsou ostrovy, kolem kterých vedou násypové lávky, dělí je sva- rované ocelové rošty, tím je dorovnaná pochází terén. Dřevostavby stojící na ocelovém
podvozku minimalizující zásahy do pozemku, jsou opláštěny modřinovými prkny opa- lovanými metodou Shou-sugi-ban. Frontálními prosklením zvozu srovně dónit i ven.

Rozměry těles jsou si navzájem modulové. Konstrukce je dřevěná těžká skeletová
s příhradovými vazníkky, se slámenou izolací a hliněnými vnitřními omítkami.
Stavby stojí na subtilních ocelových stojkách.

KONSTRUKČNÍ SYSTÉM BUDOV

Všechny tři objekty jsou konstrukčně pojaty jako dřevostavby s těžkým ske- letem. Jsou založeny na zemních vrutech Krinner KSF 140x1600 mm. Část vy- rovnávající sklon terénu mezi zemním vrutem a základovým prahem je tvo- řena ocelovou trubkou 159/20. Zemní vruty jsou rozmístěny pod základovým
prahem podélně i osově vzdálenosti 2,0 m, tzn. osově pod stěnovými sloupy. Roznášecí prah je umístěn po obvodu stavby a podélně v polovině (galerie) a
ve třetinách šířky stavby (sál a útulna). Je tvořen dvěma KVH profily 150/300
spojenými svorníky, celkový průřez prahu je 300/300. V rozích jsou profi- ly spojeny přeplátováním. V příčném směru jsou pole vyplněna KVH nosní- ky 100/160 osově po 1,0m uloženými do trámových botek na roznášecí prah.

Svislou nosnou konstrukcí tvoří stěnové sloupy KVH 200/200 osově po 2,0m, výšky 3,8m a v útulně 2,8m. Mezi nosnými sloupy jsou konstrukč- ní sloupy KVH 100/200. Sloupy jsou podélně i příčném směru za- větrovány stěnovými kříži v konstrukci stěny. V prostoru útulny, kde
prochází okno před nosnými sloupky, jsou v místě okna KVH profily na- hrazeny ocelovým profilem 120/120/5 na výšku okna 1,0m. Ve štítových
stěnách se nenachází žádné podpory, okno/ skleněné fasády jsou kotveny
k vazníkům z boku a umožňují tak výškový pohyb vazníků.

Konstrukci krovu tvoří příhradové nosníky usazené na hlavy sloupů, osově po 2,0 m. Horní a spodní pásnice je tvořena KVH 100/120, sloup- ky a diagonály 100/100. Prvky jsou spojeny styčnickovými deskami Každý
nosník se liší od předchozího svou geometrií, tím je docíleno sklonu stře- chy v podélném i příčném směru zároveň. Nejvyšší nosníky jsou ve ští- tech a překlenují celou šíři půdorysu bez podpor. V místech, kde jsou
nosníky nižší se pod nimi nachází stěny se stěnovými nosnými sloupky
podepírající příhradové nosníky.

V úrovni horní pásnice se mezi nosníky nachází vaznice KVH 100/140 osově po 0,6 m. Konstrukce krovu je ztužena základem z OSB desek 2x 20mm zajišťující
spolupůsobení všech prvků.

FASÁDY

Jsou tvořeny obkladem ze svislých modřinových prken šíře 80-140 mm opalo- vaných způsobem Shou Sugi Ban: pod nimiž se nachází laťování a větraná me- zera. Střešní krytina je z pásového TiZn plechu, okapový žlab i svod se nachází
za fasádním obkladem. Okna, dveře a prosklené fasády jsou s hliníkovým rá- mem. Fasádní prosklení je doplněno bezpečnostní předokenní žaluzií skrytou
pod fasádním obkladem. Z vnitřní strany jsou otvory vybaveny roletami pro
tlumení světla. Objekty jsou orientovány severním směrem, tudíž stínící prvky
nejsou nutné.

TECHNICKÉ ZÁZEMÍ

Technické zařízení budov je umístěno v obslužné části budovy sálu. Vytápění
a ohřev teplé užitkové vody je centrální pomocí tepelného čerpadla vzdu- ch-voda v kombinaci s akumulací nádrží. Vytápění objektů je teplovodní
pomocí systémových panelů zabudovaných ve stěnách a podláhách dřevěné
konstrukce. Panely v sobě obsahují teplovodní potrubí, jsou překryty plechem
a deskou Cetris po obvodu místnosti do výšky 1,25m. Rozvody jsou vedeny ve
stěnách a v podlaze. Cirkulaci vzduchu zde zajišťuje vzduchotechnická jednot- ka
s rekuperací, přičemž objekt sálu a útulny je možné větrat také přirozené
okny.

Zásobování elektrickou energií je pomocí nové zřízené přípojky z vedlejší ves- nice
Nová Loučná Objekt má centrální rozvodno-silnoproudou a slaboproudou. Pitná
voda je čerpána z vrtu / studny mezi objekty. Vodárna a hlavní uzávěr
vody jsou umístěny v obslužné části sálu, odkud jsou poté rozvedeny v ne- zám- rné
hloubce do okolních objektů, kde se nachází lokální úzávěry vody. Prostupy
vody jsou izolovány.

Odpadní voda je svedena do komorové nádrže pod objekty odkud teče do ko- řenové
čističky odkud je vsakována. Voda z dešťové kanalizace je také vsako- vána.

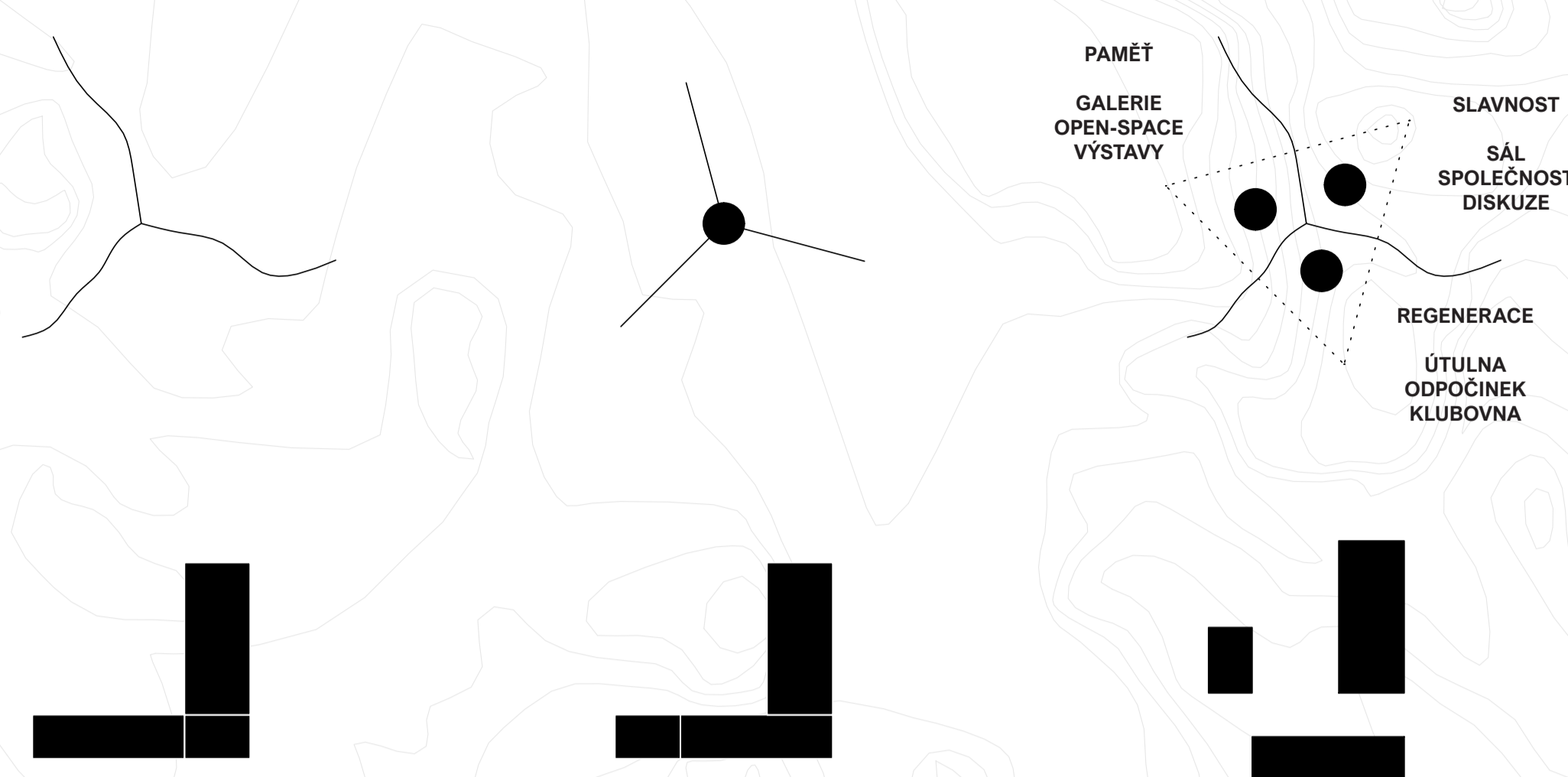
Pro odpady jsou vyhrazeny prostory v obslužné části sálu, přístupné z budovy
sálu i z exteriéru. Prostor je dopravě zpřístupněn.

POŽÁRNÍ BEZPEČNOST

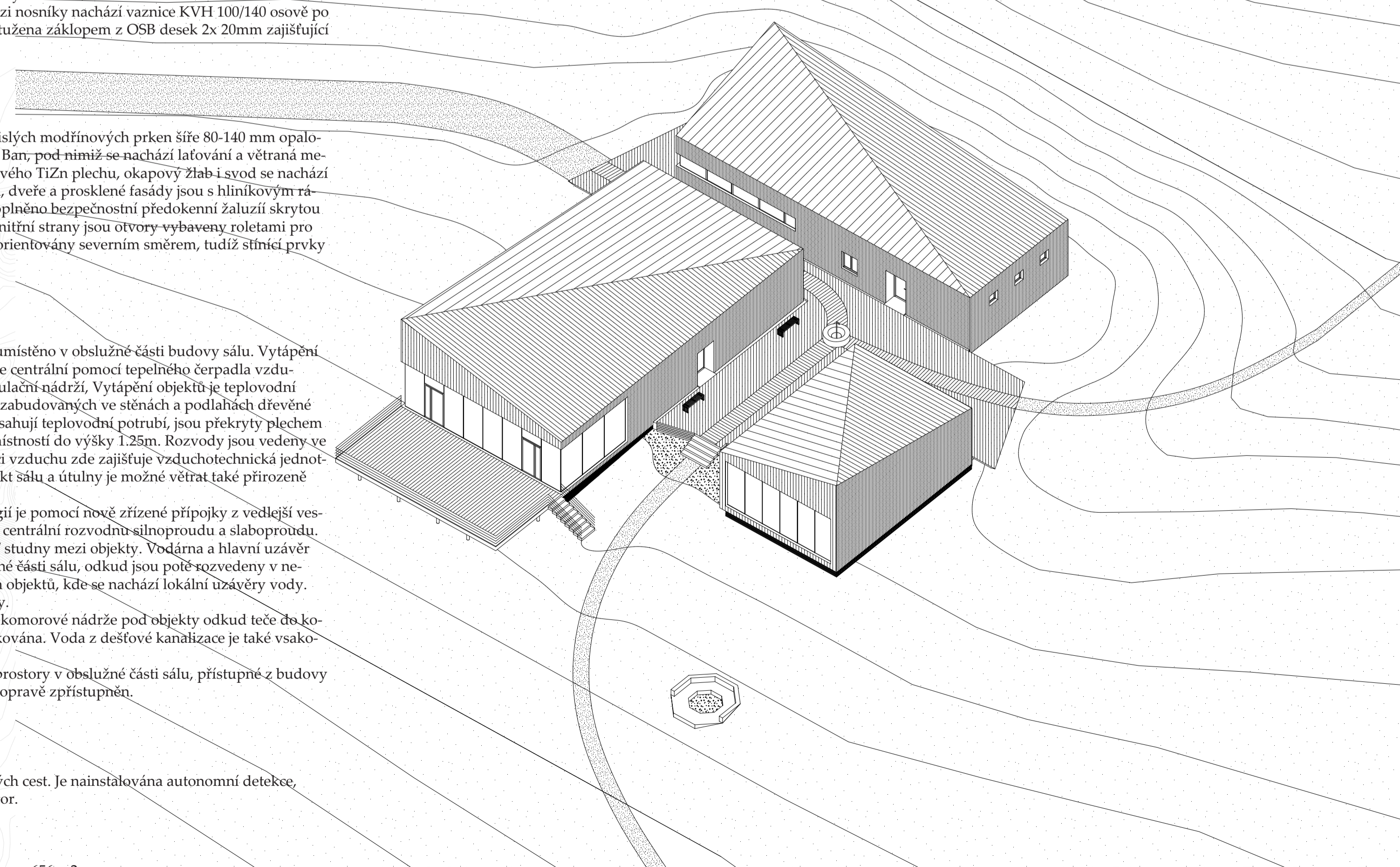
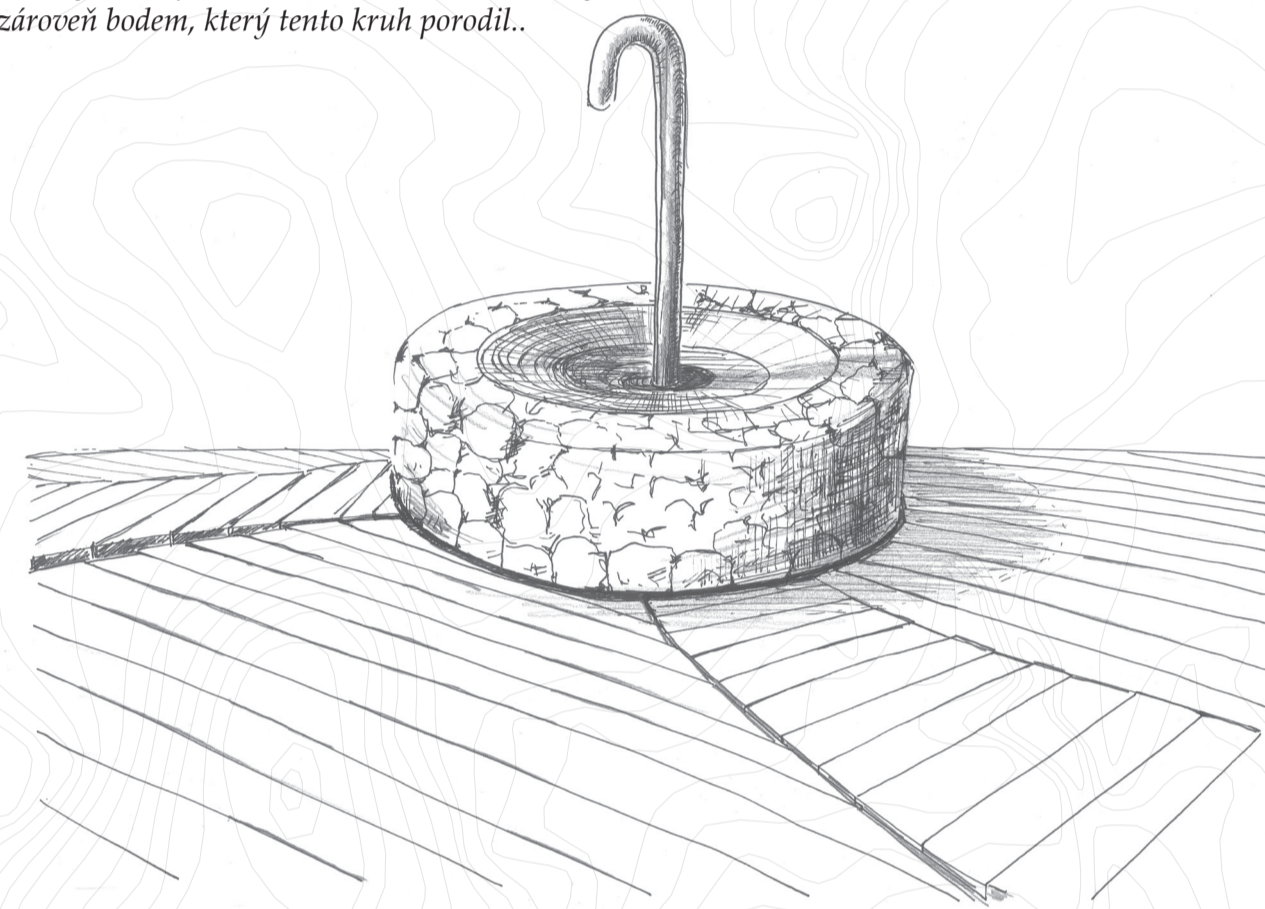
Jsou dodrženy délky únikových cest. Je nainstalována autonomní detekce,
signalizace, resp. multidetektor.

BILANCE PLOCH

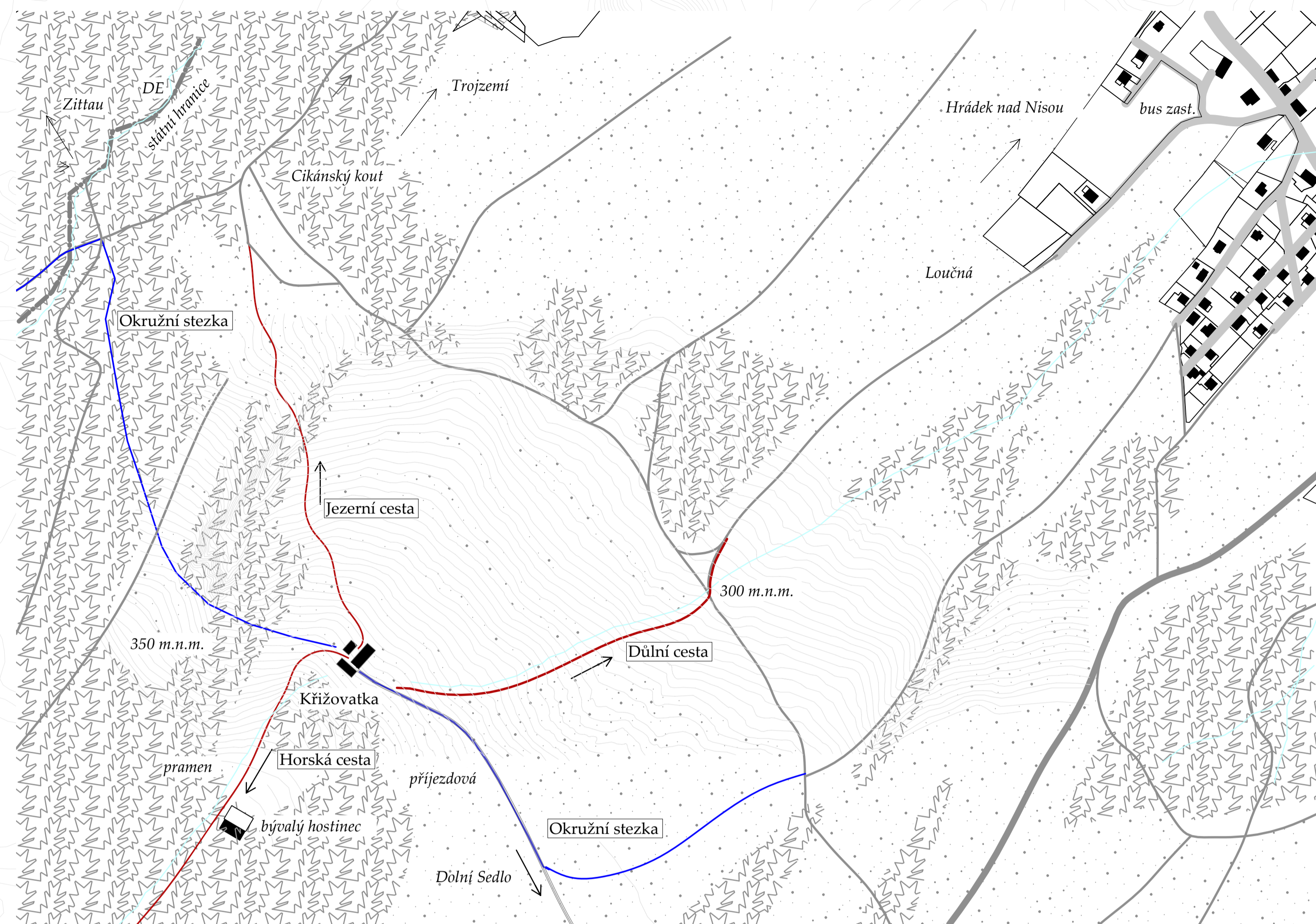
Celková zastavěná plocha:	656 m ²
Celková užitná plocha:	560 m ²
Obestavěný prostor:	3 150 m ³



Cesta v sobě nese existenciální prvek, cesta symbolizuje horizontálu – dynamismus,
otevřenost; cesta někam poukazuje. Místo vzniká protnutím vertikály horizontálou,
místo znamená přináležet k něčemu, zastavit se... Těhdy jsi-li osloven, zastavíš se
a něco prožiješ, zažiješ. Místo k tobě promluví, vyvstane, naruší symetrii tvé cesty.
Stane se pro tebe místem návratu, protože je označené znamením. Rozhodneš-li se
takové místo obývat, postavit zde obydlí, rozeleáš oheň a vymezíš jej: Sešleš světlo
na zem a toto místo získá tvar ozářeného kruhu. Vytvoříš axis mundi, tak vypadá jeho
zrození. Snad později, pokud se místo promění v osadu nebo v město, bude osazeno
stromem, božími muky či morovým sloupem. Je toto místo rozvinutím dynamického
aspektu a zároven bodem, který tento kruh porodí..



SITUACE ŠIRŠÍCH VZTAHŮ 1: 200



SITUACE BLÍŽŠÍCH VZTAHŮ 1: 200

