

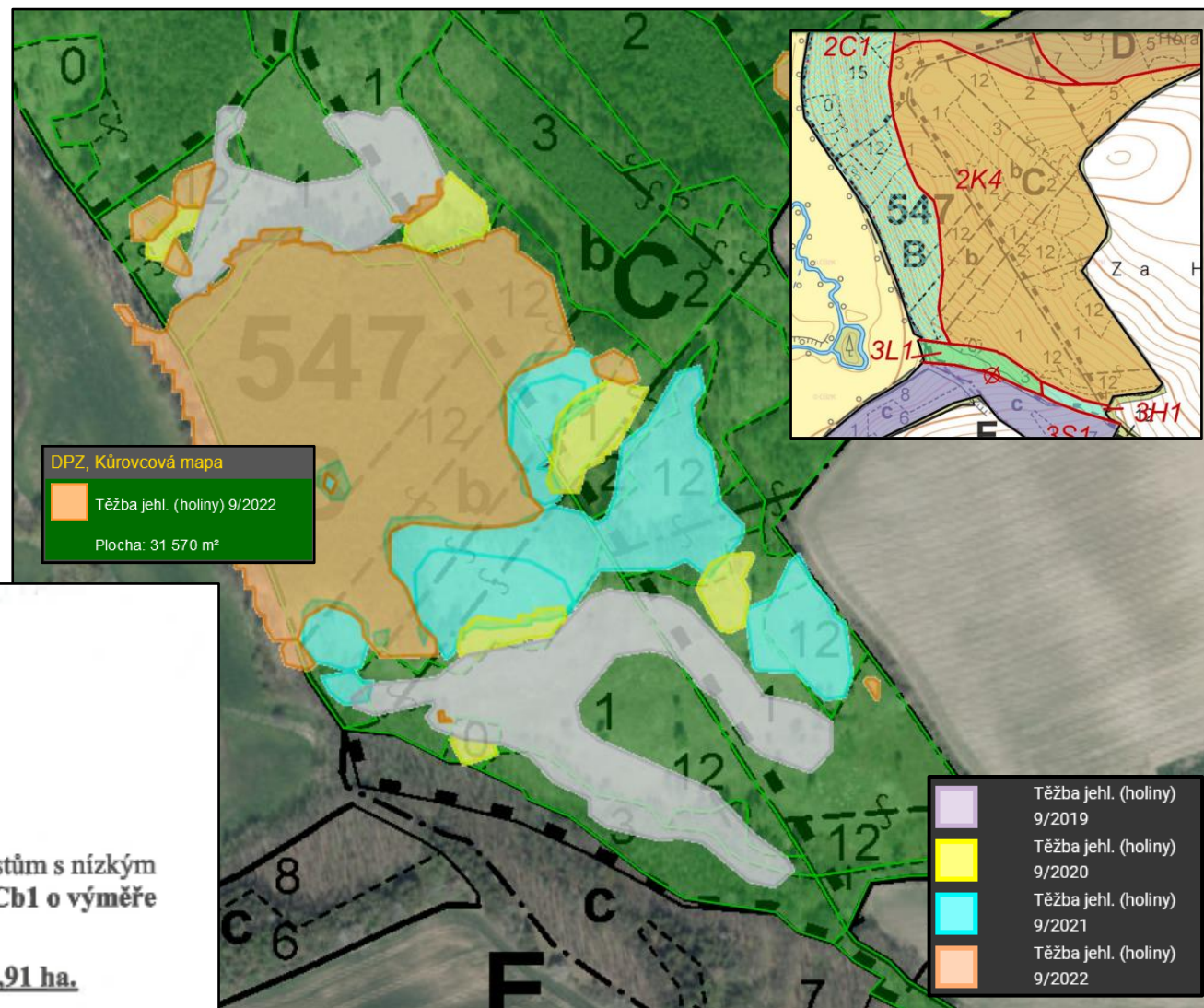
Problematika Nařízení (EU) č. 995/2010, kterým se stanoví povinnosti hospodářských subjektů uvádějících na trh dřevo a dřevařské výrobky

Zkušenosti z kontrolní činnosti ÚHÚL

Pobočka Plzeň



- LHO 2021–2030 (bez protokolu o převzetí)
- ČIŽP – zjištěná **těžba** 547Bb12, Cb12 :
 - 2021: holina 1,40 ha
 - 2022: holina 3,41 ha
 - **MÚ 3,1 ha**, NT 0,31 ha
 - přiřazení k nezajištěným porostům
 - **souvislá plocha 9,91 ha**



ČESKÁ INSPEKCE
ŽIVOTNÍHO PROSTŘEDÍ

Dále byla tato plocha o výměře 4,81 ha přímo přiřazena k nezajištěným lesním porostům s nízkým zakmeněním v porostní skupině 547 Bb1 o výměře 2,24 ha a porostní skupině 547 Cb1 o výměře 2,86 ha.

Souvislá plocha holiny a nezajištěných lesních porostů dává sumárně **výměru cca 9,91 ha.**

Po vyhodnocení všech podkladů kontrolního zjištění došla ČIŽP k závěru, že výše popsaným



- Oznámení podezření na spáchání přestupku podle zák. č. 226/2013 § 12 odst. 1 písm. b) tj. „opodstatněná obava“ podle článku 10 odst. 2 Nařízení (EU) č. 995/2010
- Šetření na místě: potvrzení velikosti holin, popsané skládky dříví
- Zahájena kontrola, kontrolovaný subjekt se nedostavil
- Závěr: *„Porušením zákona č. 289/1995 Sb. při těžbě výše uvedené dřevní hmoty se kontrolovaná osoba mohla dopustit přestupku ve smyslu § 12 odst. 1 písmeno b) zákonem č. 226/2013 Sb. o uvádění dřeva a dřevařských výrobků na trh“*
- Podán podnět na Krajský úřad podle § 10 zákona č. 226/2013 Sb.
b) v případě zjištěných nedostatků v rámci kontroly podle písmene a) dává (pověřená osoba) podnět příslušnému krajskému úřadu k případnému uložení nápravného opatření, projednání přestupku nebo přijetí okamžitého prozatímního opatření
- Krajský úřad udělil sankci

velké škody. Svůj les má rád, ale nevlastní ho z důvodu zisku. Aktivní boj proti kůrovci vzdal v dubnu r. 2022. V polovině dubna provedl 50 zkušebních kácení na smrku, které byly zjevně zelené a zdravé. U 45 % je v prvních 2 metrech dříví hnědé a nepoužitelné, příliš dobré na palivové dříví. Toto ho přivedlo k velmi těžkému rozhodnutí smrk pokácet. Podle něj je toto rozhodnutí správné, neboť 40 – 55 % poražených stromů je hnědých a nemocných. Každý by se takto měl zachovat, neboť nikdy nebude problematika kůrovce vyřešena. Současný problém s kůrovcem přisuzuje k výsadbě monokultur v minulých letech, kdy tehdejší vláda výsadbu smrků povolila a dokonce i propagovala. Podle pana [redacted] by měl být pochválen za to, že právě vytěžením všech smrků má vyřešený problém s kůrovcem, a zároveň nemůže škodit sousedním vlastníkům lesa. Dále sděluje, že již nechce sázet les, ale ponechat vytěženou plochu přírodě, aby sama rozhodla, jaké stromy zde budou růst.

Pro hospodářské subjekty:

- Respektovat legislativní mantinely
- Spolupracovat při kontrole

Pro kontrolní orgány (a nejen pro ně):

- Sdílení dokumentace v rámci spolupráce jednotlivých kontrolních orgánů

Za kontrolní tým

Ing. Martin Vokoun, DiS.

ÚHÚL, pobočka Plzeň

vokoun.martin@uhul.cz