

DOPADY NAŘÍZENÍ O ODLESŇOVÁNÍ (EUDR) - PRO KOMODITU KAUČUK

Ing. Radim Filák



EUROPEAN
TYRE & RUBBER
manufacturers'
association

eltma



ASOCIACE
VÝROBCŮ
PNEUMATIK



- Představení
- Proč jsem tu
- Fakta a specifika – složení pneumatiky
- Spotřebitelé kaučuku
- Produkce a zpracování
- Dodavatelský řetězec
- Skupina GPSNR
- Úskalí nařízení EUDR
- Požadavky ETRMA





PŘEDSTAVENÍ

- Působím jako tajemník dobrovolného sdružení podnikatelů v oblasti výroby pneumatik v ČR, SR a EU – zastupuji Evropskou asociaci výrobců pneumatik a pryže EU, ETRMA
- Jsem jednatel společnosti ELT Management Company CZ a SK

PROČ JSEM TU



- Nařízení 2023/1115 stanovuje pravidla pro dovoz, vývoz a distribuci (kakao, sója, kaučuk...) s cílem přispět ke snížení celosvětového odlesňování.
- Každou dodávku bude třeba geolokalizovat a uvádět vše v informačním systému:
 - a) 1 geolokační bod pro pozemky pokud je < 4 ha.
 - b) všechny geolokační souřadnice polygonu, pokud je pozemek > 4 ha.

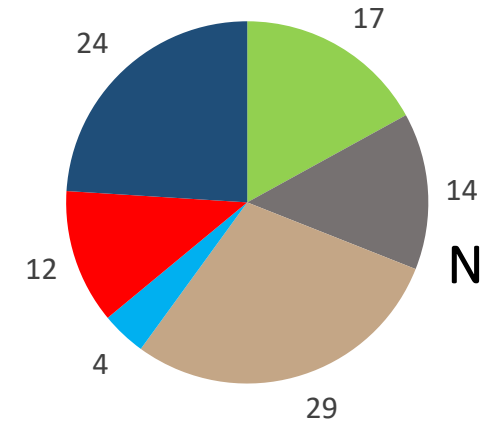


FAKTA A SPECIFIKA KAUČUKU

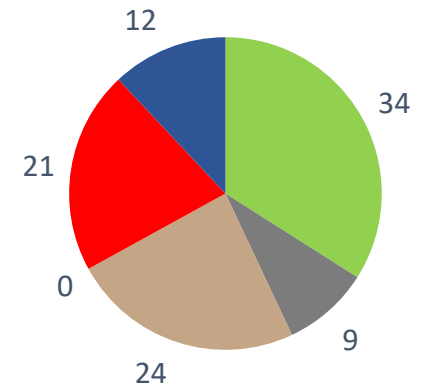
- Přírodní kaučuk je těžko nahraditelný a jako jediná surovina je považována za kritickou
- Přírodní kaučuk se získává z kaučukovníku brazilského (*Hevea brasiliensis*)
- Je to klíčová surovina pro výrobu pneumatik
- 73% světové zásoby kaučuku se používá při výrobě pneumatik, což představuje 20 až 40% hmotnosti pneumatiky



Lehké nákladní pneumatiky



Nákladní pneumatiky



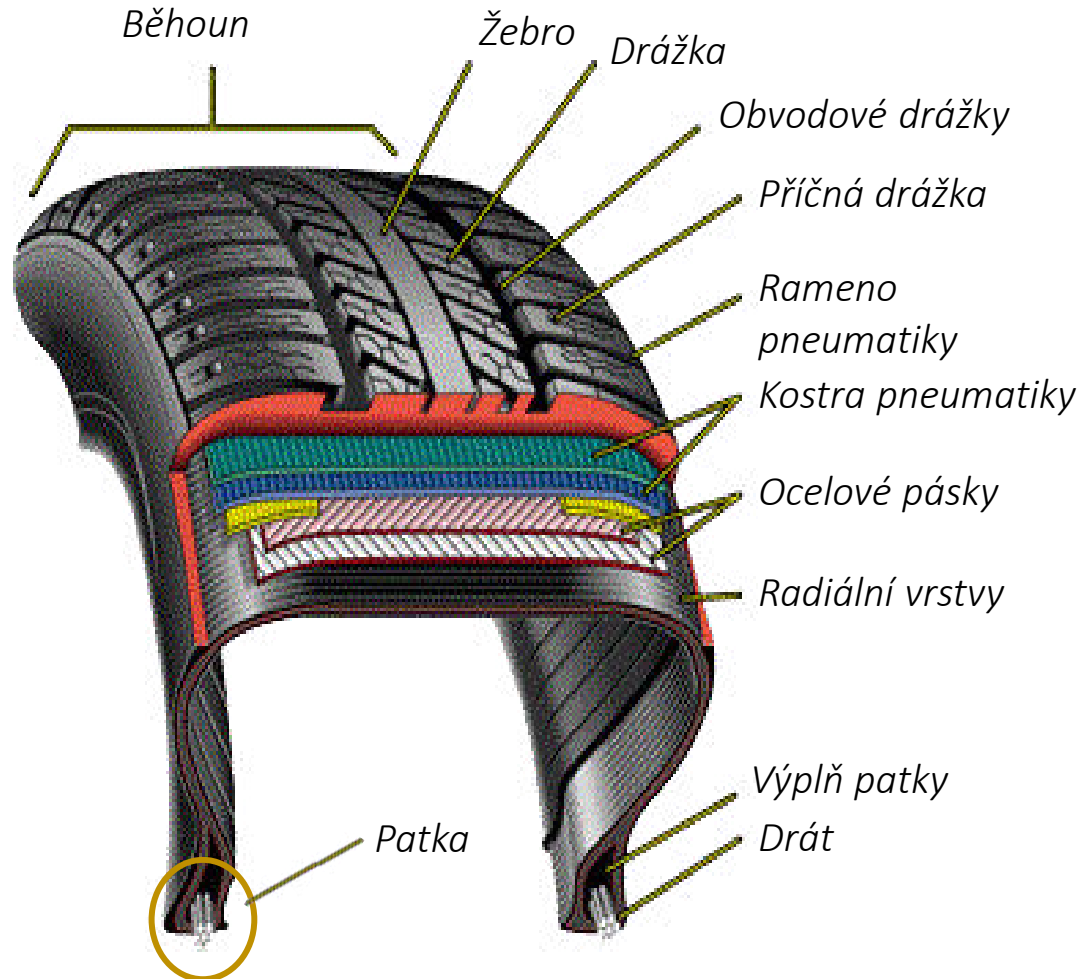
PŘÍRODNÍ GUMA
SYNTETICKÉ POLYMERY
OCEL
TEXTIL
VÝPLŇOVÉ LÁTKY
ANTIOXIDANTY, ANTIOZONANTY, VYTVRZOVACÍ LÁTKY



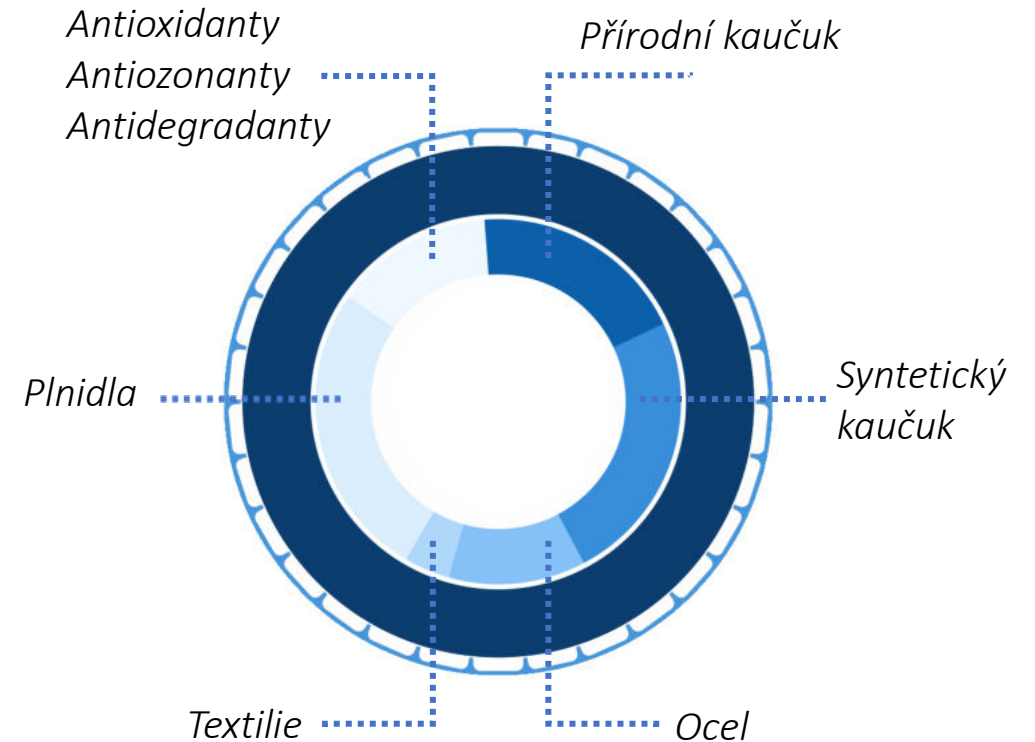
Vlastnosti kaučuku jsou velice důležité pro pevnost pneumatiky

Složení pneumatiky

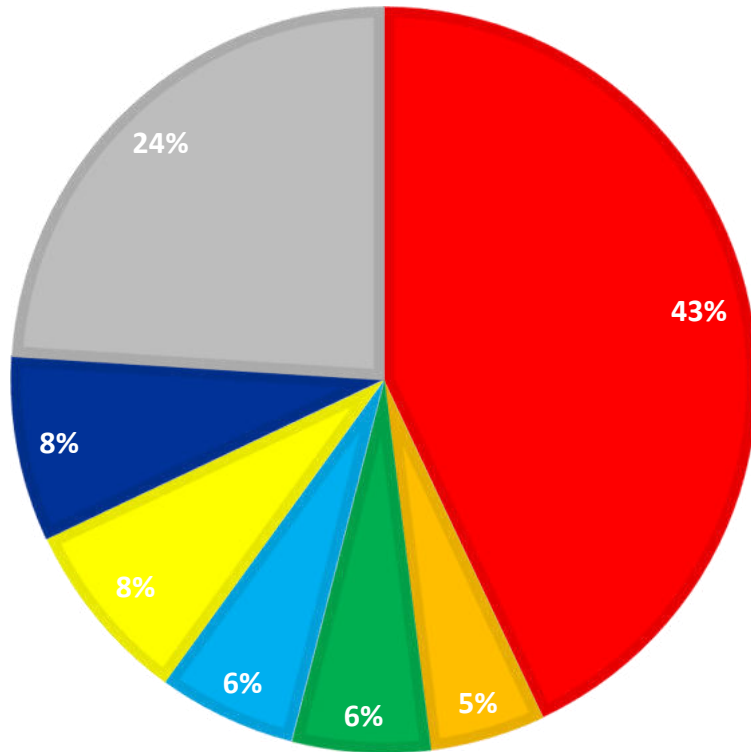
Stavba



Materiály



SPOTŘEBITELÉ KAUČUKU



ČÍNA
JAPONSKO
THAJSKO
USA
INDIE
EU
ZBYTEK SVĚTA



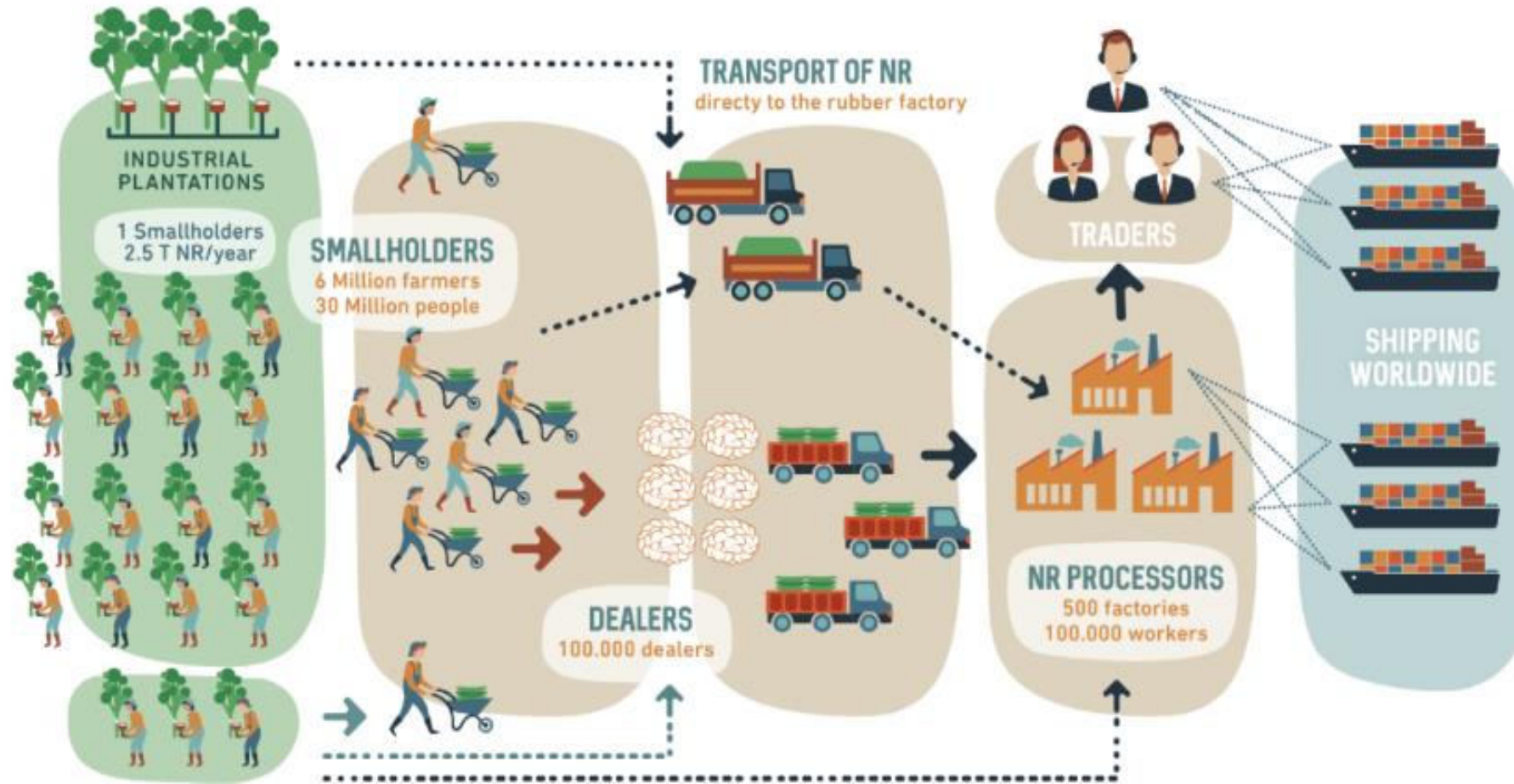
- Největší spotřebitel kaučuku je Čína, EU, Indie, US, Thajsko a Japonsko a spotřebovává 5 až 8% celosvětové produkce
- I když nastal v roce 2020 pokles kaučuku, tak v Číně a Thajsku spotřeba nadále rostla navzdory pandemii a následkům na ekonomiku



PRODUKCE A ZPRACOVÁNÍ KAUČUKU

- Dodavatelský řetězec kaučuku je složitý
- Zóny zásobování zpracovatelů přírodního kaučuku jsou rozsáhlé (80% pochází z oblasti 150-200 km od místa zpracovatele)
- Na získávání přírodního kaučuku závisí živobytí 30 milionů lidí

DODAVATELSKÝ ŘETĚZEC PŘÍRODNÍHO KAUČUKU



GPSNR – globální platforma pro udržitelnost kaučuku

- GPSNR se snaží transformovat dodavatelský řetězec přírodního kaučuku na udržitelný a spravedlivý
- Do této skupiny patří i ETRMA od r. 2018
- *Cíl: Cílem platformy GPSNR je nastavení a kontrola aktivit spojených s politikou udržitelného přírodního kaučuku v zemích ve kterých působí její členové což znamená identifikovat oblasti s největším rizikem odlesňování.*





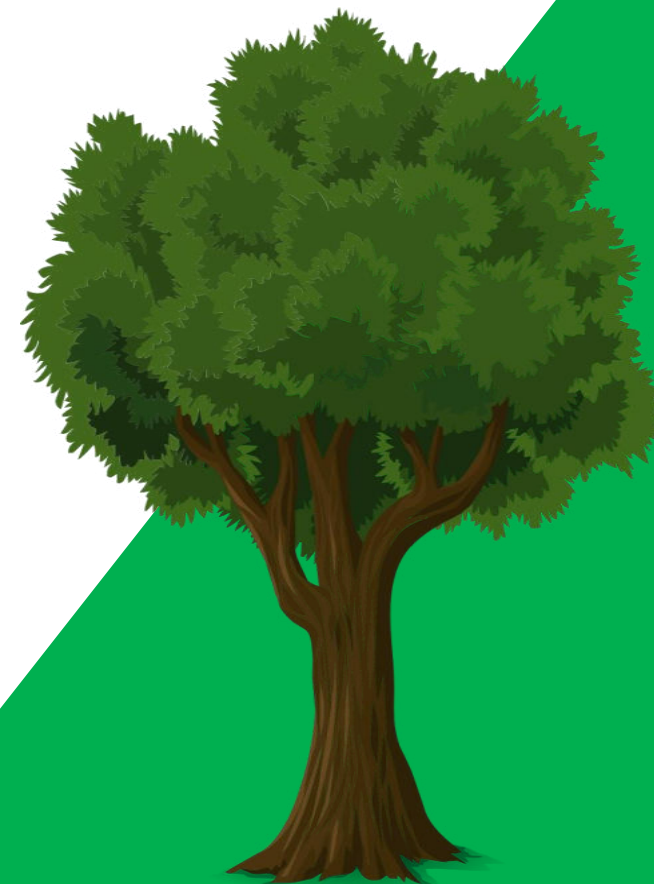
ÚSKALÍ NAŘÍZENÍ EUDR



- Nařízení 2023/1115 bylo přijato 31.5.2023
- Je náročné oddělit míchání pryže, která je v souladu s EUDR a která není v souladu s EUDR
- Aby se kaučukovník stal užitečným pro výrobu přírodního kaučuku trvá to přibližně 7 let
- Dohledatelnost pozemku je výzvou, která si vyžádá několik let
- Podle nařízení by dotknuté komodity(kaučuk, káva atd.) které byly vyrobeny od června 2023 do konce roku 2024 (začátek platnosti EUDR) a uvedeny na trh po 1.1.2025 museli být zahrnuty do prohlášení o náležité péči což značí **problém**
- Pneumatikářské odvětví potřebuje minimálně 18 měsíců na vytvoření nástrojů nezbytných pro dodržování předpisů (pneumatiky i další zboží z pryže nepodléhají rychlé zkáze) není možné vyčerpání zásob

POŽADAVKY ETRMA:

- ETRMA se snaží najít možné řešení a tím je neformální „vzdělávací období“ to znamená:
 - Evropský pneumatikářský průmysl provádí pilotní projekty s drobnými zemědělci, aby zajistil dohledatelnost a zlepšení udržitelnosti přírodního kaučukovníku
 - V případě přírodního kaučuku se diskutuje o milionech pozemků (velikost fotbalového hřiště), systém na nahrávání geolokačních souřadnic pozemků je nutné přizpůsobit tak, aby zvládl tyto počty.
 - ETRMA požaduje aby se na trh dostávali pouze výrobky vyrobené od 30.12.2024, které splňují nařízení přičemž jako jediné datum výroby se použije datum vyražené na bočnici pneumatiky(nikoliv datum prodeje na trh).





DĚKUJI VŠEM ZA POZORNOST

